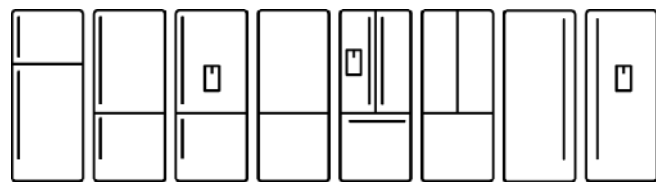


ETE4607SA、 ETE5407SA、
EBE4507SA、 EBE5307SA、
EBE5367SA、 EHE5267SA、
EFE4227SA、 ERE5047SA



冰箱

使用说明书

AEG

恭喜

尊敬的客户：

感谢您购买我们的冰箱产品，同时恭喜您做出了明智的选择！我们确信您的新冰箱将为您带来愉快的使用体验。在使用冰箱之前，我们建议您通读本手册相关部分，了解冰箱的产品说明及功能信息。

为避免使用电器设备时可能发生的风险，请您务必正确安装冰箱并仔细阅读安全说明，以免发生不当使用和其他危险，这一点非常重要！

我们建议您妥善保管本说明手册，以供日后参阅；如日后其他人员成为冰箱所有者，请将手册转交给新的所有者。

冰箱拆封之后，请检查冰箱外观是否存在破损。如发现疑似破损，请勿开始使用冰箱并立即与您当地的客户服务中心取得联系。

本手册中所出现符号的意义如下：



警告

该符号表示与您的人身安全相关的信息。



注意

该符号表示有关如何避免对冰箱造成损坏的信息。



重要提示

该符号表示与冰箱使用相关的提示和信息。



环境

该符号表示与冰箱的节能、环保使用相关的提示和信息。

使用条件

本冰箱产品仅用于正常的家庭应用。

请在此处记录冰箱的型号和序列号：

型号：

序列号：

目录

重要安全说明	3
冰箱产品功能	4
上冷冻式冰箱产品	4
下冷冻式冰箱产品	5
下冷冻式带制冰机冰箱产品	6
法式冰箱产品	7
单冷藏产品	8
单冷冻产品	9
安装新冰箱	10
拆封冰箱	10
确定冰箱安装位置	10
安装冰箱	10
安装把手	11
安装带制冰冰箱产品	11
安装	12
更换水过滤器	14
使用冰箱	15
拆除组件	15
蔬果保鲜盒	15
冷冻室搁架	15
带有伸缩滑轨的抽屉	15
旋转制冰盒	16
LED 照明	16
控制	17
关于用户界面	17
用户界面功能	18
冷冻室用户界面	20
错误代码	21
基本信息	22
清洁冰箱	22
食品储存指南	23
故障排除	24
制冰器故障排除	26
噪音	27
质保信息	31

重要安全说明

注意：在安装或使用冰箱之前，请务必仔细阅读这些警告信息。如需协助，请联系您当地的客户服务中心。对于因不遵守本手册中的这些说明或其他任何安全说明而产生的损失，制造商概不负责。

警告

- 本电器不适合存在身体缺陷、感官或精神障碍或缺乏相关经验及知识的人员（包括儿童）使用，除非上述人员在其监护人的监督或指导下使用本电器。应妥善看护儿童，勿使他们玩弄本电器。
- 请务必确保电源插座正确接地。如对此不确定，请咨询有资质的电工。
- 请勿在本电器的食品储藏室中使用其他电器，除非是制造商推荐的电器类型。
- 清洁或移动冰箱前，请务必切断电源以免发生电击危险。
- 切断电源时请勿拉扯电源线，以免其损坏。请握紧插头将其直接拔出。
- 如电源线损坏，则应由制造商、维修代理或类似的有资质人员进行更换，以免发生危险。
- 请勿使用蒸汽清洁设备。如果带电元件与冷凝蒸汽接触，则可能发生短路或电击危险。
- 请勿在本电器中将易爆物品（如喷雾罐）与助燃剂一同储存。如压力喷雾容器表面带有“易燃”字样和/或小的火焰符号，请勿将其存放在任何冰箱或冰柜产品中。否则可能导致爆炸。
- 请勿损坏制冷剂回路。
- 本电器中含有易燃气体发泡制成的绝缘保护组件。请对本电器进行谨慎的废弃处置，以免发生危险。
- 如需废弃本冰箱，请与您所在地当局取得联系，询问正确的处置方法。
- 对旧冰箱、冰柜进行废弃处置时，请将所有冰箱门或冰柜门拆除。否则儿童可能被困于冰箱或冰柜内发生窒息危险。
- 电器放置妥当后，应确保插头处在易于够到的位置。
- 请勿尝试自行维修冰箱，仅应由具有资质或经授权的维修人员进行维修。



警告

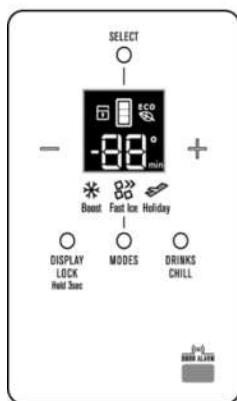
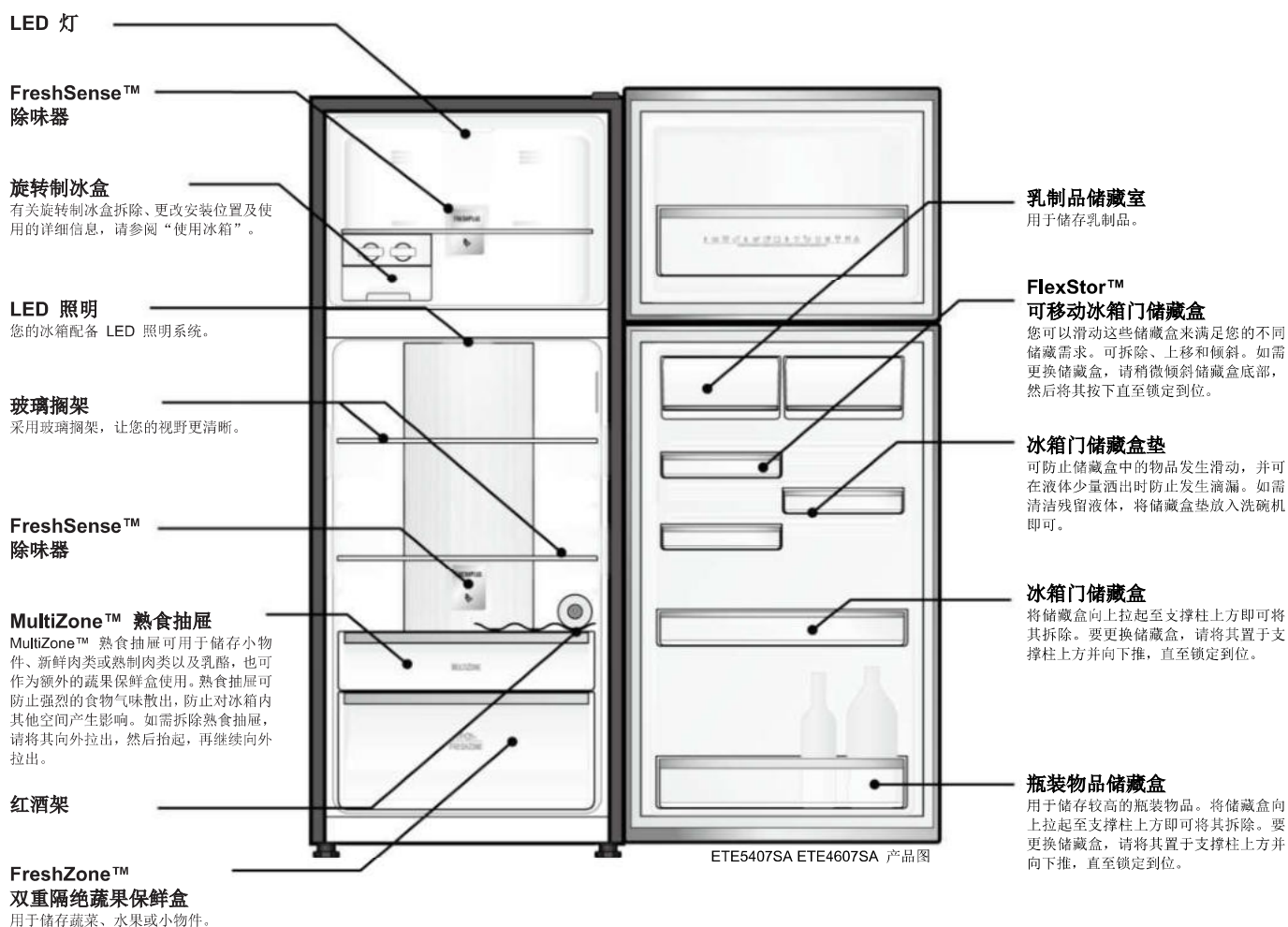
R600a 制冷剂警告

本电器中含有易燃的 R600a 制冷剂。请对本电器进行谨慎的安装、使用、维修及废弃处置，以免发生危险。

- 请确保在运输和安装期间制冷剂回路线路不会受到损坏。
- 如发生制冷剂泄漏情况，则可能导致眼部受伤或起火。
- 安装本电器时，应确保每 8g 制冷剂至少预留 1m³ 的安装空间。您可以在电器内部的铭牌上看到制冷剂含量。
- 如果您不确定制冷剂的确切含量，请查看冰箱储藏室内的铭牌。
- 除授权维修人员外，任何其他人员不得尝试维修本电器，以免发生危险。
- 请在电器周围或内部结构中留有通风口，并保证通风口附近无障碍物。
- 请采用制造商推荐的方法进行除霜，切勿使用机械设备或其他方法加速除霜进程。
- 本电器用于家用和类似用途，如：
 - 商店、办公室或其他工作场合的厨房区域；
 - 农场以及宾馆、汽车旅店和居住型环境的顾客；
 - 家庭旅馆型环境；
 - 餐饮业和类似的非零售业应用。

冰箱产品功能

上冷冻式冰箱 ETE4607SA、ETE5407SA



冷藏室/冷冻室控制面板

通过控制面板，您可以控制冷藏室或冷冻室的温度、设置加强模式或重置冷藏室/冷冻室门警示器。

有关如何使用此功能的进一步信息，请参阅“关于用户界面”部分。

产品功能可根据产品型号而有所不同。并非所有型号都具有手册中所列出的功能。

下冷冻式冰箱 EBE4507SA、EBE5307SA

LED 照明

您的冰箱配备 LED 照明系统。

玻璃搁架

采用玻璃搁架，让您的视野更清晰。

MultiZone™

熟食抽屉

熟食抽屉可用于储存小物件、新鲜肉类或熟制肉类以及乳酪，也可作为额外的蔬果保鲜盒使用。熟食抽屉可防止强烈的食物气味散出，防止对冰箱内其他空间产生影响。如需拆除熟食抽屉，请将其向外拉出，然后抬起，再继续向外拉出。

蔬果保鲜隔离盒

用于单独储存蔬菜、水果或小物件。
(仅限特定型号产品)

FreshZone™

双重隔绝蔬果保鲜盒

用于储存蔬菜、水果或小物件。

旋转制冰盒

有关旋转制冰盒拆除及使用的详细信息，请参阅“使用冰箱”。

冷冻储藏盒

有关冷冻储藏盒拆除及使用的详细信息，请参阅“使用冰箱”。

FreshSense™ 除味器

乳制品储藏室
用于储存乳制品。

冰箱门储藏盒垫

可防止储藏盒中的物品发生滑动，并可在液体少量洒出时防止发生滴漏。如需清洁残留液体，将储藏盒垫放入洗碗机即可。

FlexStor™ 可移动冰箱门储藏盒

您可以滑动这些储藏盒来满足您的不同储藏需求。可拆除、上移和倾斜。如需更换储藏盒，请稍微倾斜储藏盒底部，然后将其按下直至锁定到位。

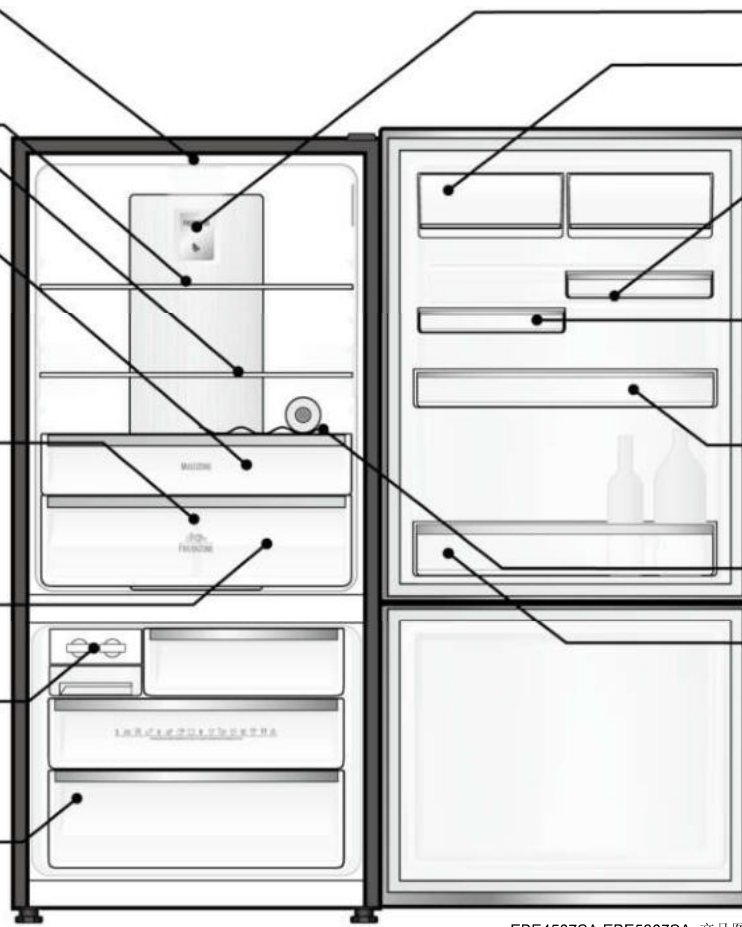
冰箱门储藏盒

将储藏盒向上拉至支撑柱上方即可将其拆除。要更换储藏盒，请将其置于支撑柱上方并向下推，直至锁定到位。

红酒架

瓶装物品储藏盒

用于储存较高的瓶装物品。将储藏盒向上拉至支撑柱上方即可将其拆除。要更换储藏盒，请将其置于支撑柱上方并向下推，直至锁定到位。



EBE4507SA EBE5307SA 产品图



冷藏室/冷冻室控制面板

通过控制面板，您可以控制冷藏室或冷冻室的温度、设置加强模式或重置冷藏室/冷冻室门警示器。

有关如何使用此功能的进一步信息，请参阅“关于用户界面”部分。

产品功能可根据产品型号而有所不同。并非所有型号都具有手册中所列出的功能。

下冷冻带制冰机冰箱EBE5367SA

LED 照明

您的冰箱配备 LED 照明系统。

可更换水过滤器

玻璃搁架

采用玻璃搁架，让您的视野更清晰。

MultiZone™ 熟食抽屉

熟食抽屉可用于储存小物件、新鲜肉类或熟制肉类以及奶酪，也可作为额外的蔬果保鲜盒使用。熟食抽屉可防止强烈的食物气味散出，防止对冰箱内其他空间产生影响。如需拆除熟食抽屉，请将其向外拉出，然后抬起，再继续向外拉出。

蔬果保鲜隔离盒

用于单独储存蔬菜、水果或小物件。

FreshZone™ 双重隔绝蔬果保鲜盒

用于储存蔬菜、水果或小物件。

自动制冰机

有关自动制冰机使用的详细信息，请参阅“使用冰箱”。

冷冻储藏盒

有关冷冻储藏盒拆除及使用的详细信息，请参阅“使用冰箱”。

FreshSense™ 除味器

乳制品储藏室

用于储存乳制品。

冰箱门储藏盒垫

可防止储藏盒中的物品发生滑动，并可在液体少量洒出时防止发生滴漏。如需清洁残留液体，将储藏盒垫放入洗碗机即可。

FlexStor™ 可移动冰箱门储藏盒

您可以滑动这些储藏盒来满足您的不同储藏需求。可拆除、上移和倾斜。如需更换储藏盒，请稍微倾斜储藏盒底部，然后将其按下直至锁定到位。

冰箱门储藏盒

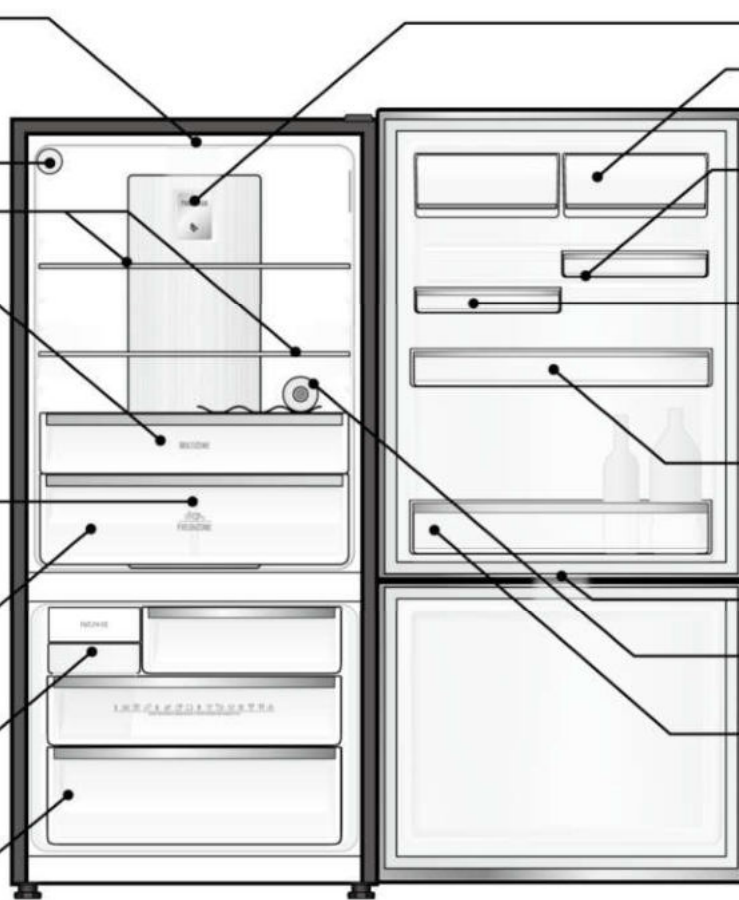
将储藏盒向上拉起至支撑柱上方即可将其拆除。要更换储藏盒，请将其置于支撑柱上方并向下推，直至锁定到位。

LED 照明

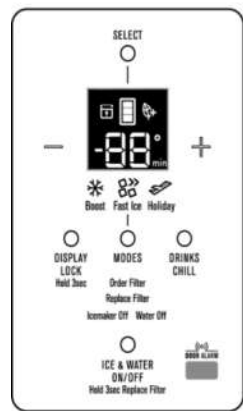
红酒架

瓶装物品储藏盒

用于储存较高的瓶装物品。将储藏盒向上拉起至支撑柱上方即可将其拆除。要更换储藏盒，请将其置于支撑柱上方并向下推，直至锁定到位。



EBE5367SA 产品图



冷藏室/冷冻室控制面板

通过控制面板，您可以控制冷藏室或冷冻室的温度、设置制冰机控制加强模式或重置冷藏室/冷冻室门警示器。

有关如何使用此功能的进一步信息，请参阅“关于用户界面”部分。

产品功能可根据产品型号而有所不同。并非所有型号都具有手册中所列出的功能。

法式冰箱带制冰机EHE5267SA

LED 照明

您的冰箱配备 LED 照明系统。

可更换水过滤器

玻璃搁架
采用玻璃搁架，让您的视野更清晰。

MultiZone™

熟食抽屉

熟食抽屉可用于储存小物件、新鲜肉类或熟制肉类以及乳酪，也可作为额外的蔬果保鲜盒使用。熟食抽屉可防止强烈的食物气味散出，防止对冰箱内其他空间产生影响。如需拆除熟食抽屉，请将其向外拉出，然后抬起，再继续向外拉出。

蔬果保鲜隔离盒

用于单独储存蔬菜、水果或小物件。

FreshZone™

双重隔绝蔬果保鲜盒

用于储存蔬菜、水果或小物件。

自动制冰机

有关自动制冰机使用的详细信息，请参阅“使用冰箱”。

冷冻储藏盒

有关冷冻储藏盒使用的详细信息，请参阅“使用冰箱”。

FreshSense™ 除味器

乳制品储藏室

用于储存乳制品。

冰箱门储藏盒垫

可防止储藏盒中的物品发生滑动，并可在液体少量洒出时防止发生滴漏。如需清洁残留液体，将储藏盒垫放入洗碗机即可。

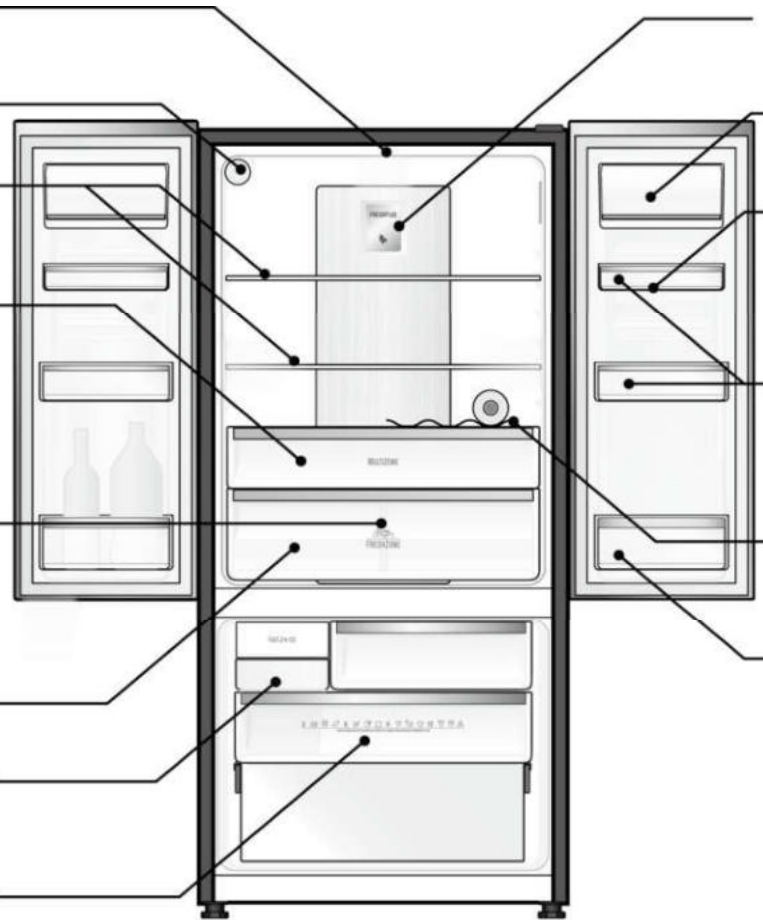
FlexStor™ 可移动冰箱门储藏盒

您可以滑动这些储藏盒来满足您的不同储藏需求。可拆除、上移和倾斜。如需更换储藏盒，请稍微倾斜储藏盒底部，然后将其按下直至锁定到位。

红酒架

瓶装物品储藏盒

用于储存较高的瓶装物品。将储藏盒向上拉起至支撑柱上方即可将其拆除。要更换储藏盒，请将其置于支撑柱上方并向下推，直至锁定到位。



EHE5267SA 产品图



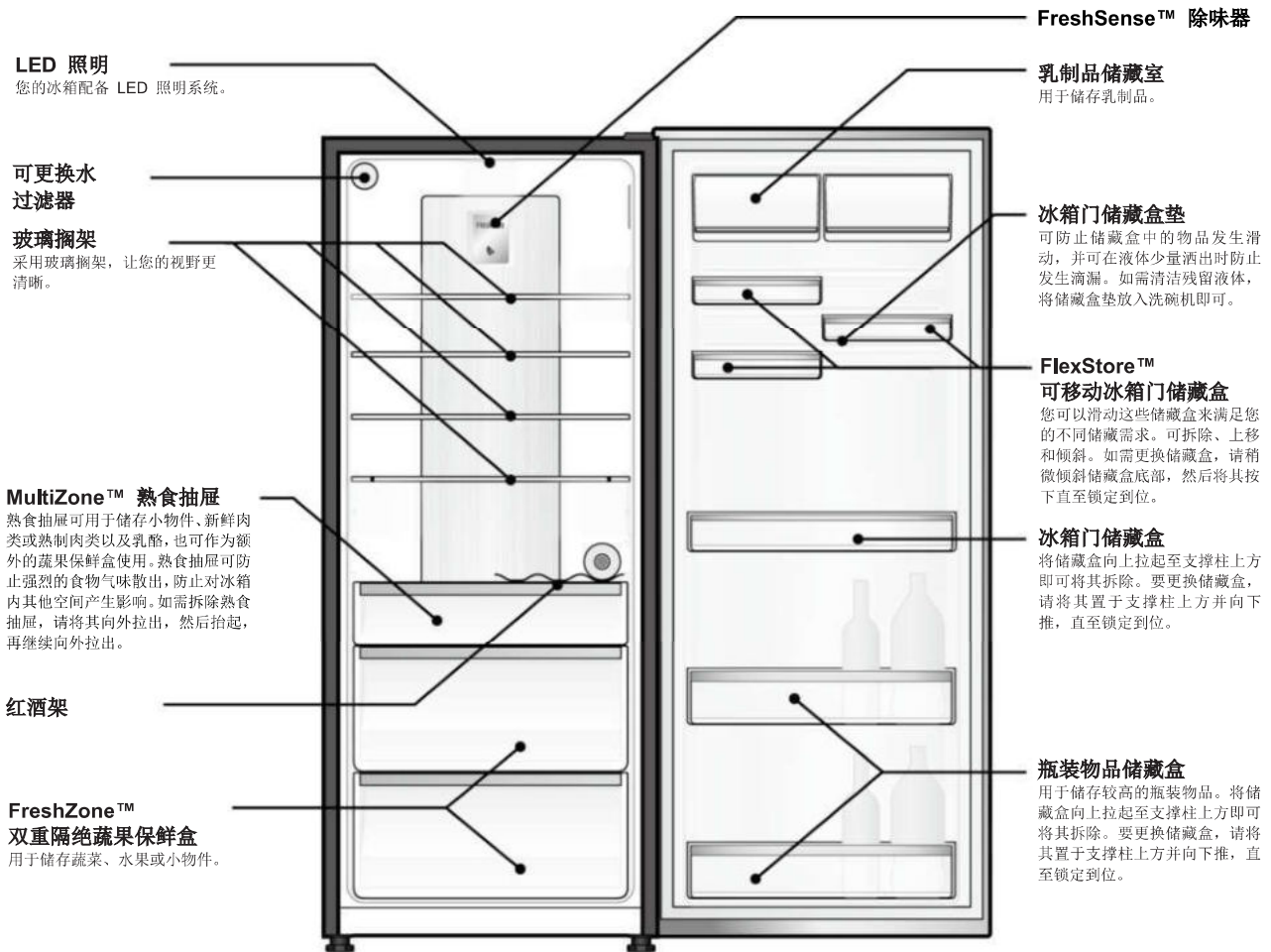
冷藏室/冷冻室控制面板

通过控制面板，您可以控制冷藏室或冷冻室的温度、设置制冰机控制加强模式或重置冷藏室/冷冻室门警示器。

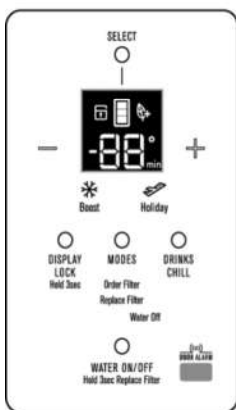
有关如何使用此功能的进一步信息，请参阅“关于用户界面”部分。

产品功能可根据产品型号而有所不同。并非所有型号都具有手册中所列出的功能。

单冷藏冰箱ERE5047SA



ERE5047SA 产品图



冰箱控制面板

通过控制面板，您可以控制冰箱各储藏室的温度、设置加强模式或重置冰箱门警示器。

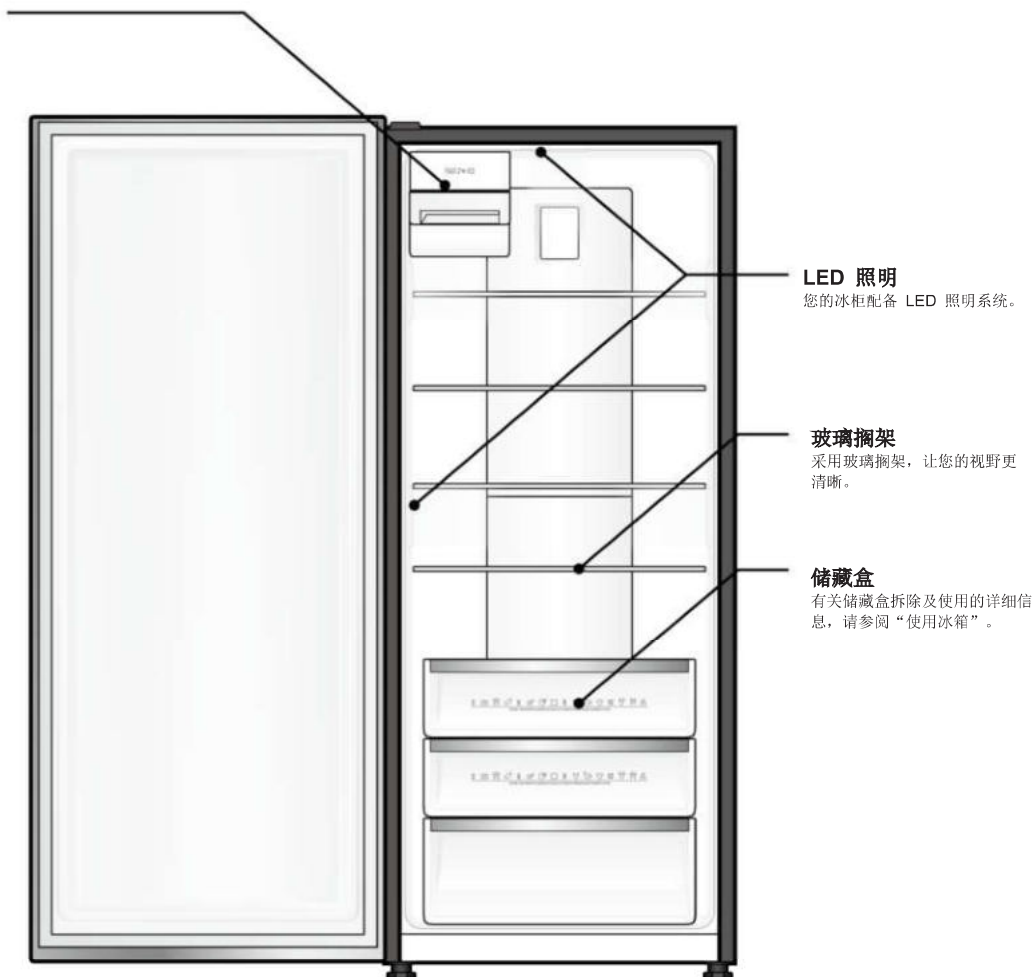
有关如何使用此功能的进一步信息，请参阅“关于用户界面”部分。

产品功能可根据产品型号而有所不同。并非所有型号都具有手册中所列出的功能。

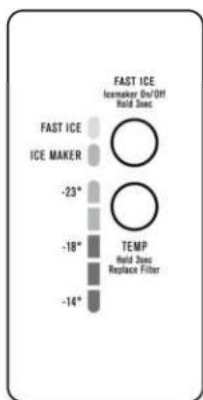
单冷冻冰箱EFE4227SA

自动制冰机

有关自动制冰机使用的详细信息，请参阅“使用冰箱”。



EFE4227SA产品图



冷冻室控制面板

通过控制面板，您可以控制冷冻室的温度、设置速冻功能或重置冷冻室门警示器。

有关如何使用此功能的进一步信息，请参阅“关于用户界面”部分。

产品功能可根据产品型号而有所不同。并非所有型号都具有手册中所列出的功能。

安装新电器

拆封



环境

我们的绝大部分包装材料均为可回收材料。请妥善处理这些材料。您可以联系您所在地的回收站或将这些材料放置在适当的废弃物收集容器中。

重要提示 - 检查是否存在任何破损或磨损痕迹。如果您发现冰箱外观存在严重破损/磨损痕迹，请务必在 7 日内声明，以便根据制造商质保针对损坏/磨损痕迹问题提出赔偿要求。这不会影响您的法定权利。

请参阅手册中的“清洁”部分彻底清洁冰箱，将运输过程中累积的任何灰尘擦除干净。

放置冰箱



注意

由于自动喷雾装置（如杀虫剂）喷雾可能对电器外表面产生长期损害，因此请勿将其放置于本电器产品的邻近位置。

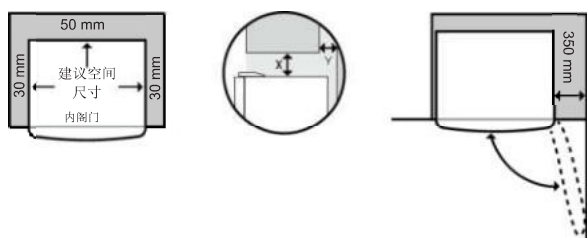
请勿将冰箱置于温度过低或无保护的位置，例如车库或阳台。环境温度应高于 10°C。

请将冰箱置于干燥处，避免湿度大的区域。

确保将冰箱安置在平整表面上。

冰箱四周应通风良好

下图显示了利于冰箱通风的建议空间尺寸。



如果冰箱上方有橱柜，且橱柜后方间隙小于 100 mm (Y)，则冰箱顶部的建议最小间隙由 50mm 增至 90mm (X)。

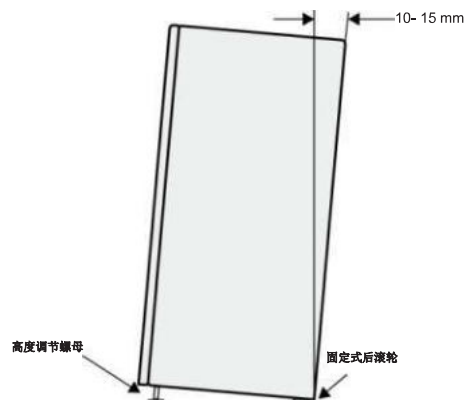
当在拐角处安置时，请在铰接侧至少留出 350mm 的间距（双开型号为 300mm），这样可保证冰箱门充分打开，以便拆下储藏盒和搁架。

注意：冰箱门的设计旨在凸出橱柜（而不是与橱柜齐平）。以上所示间隙为建议最小间隙。

后侧间隙不得超过 75mm。

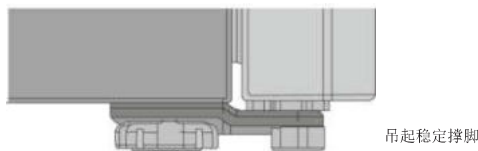
安装冰箱

1. 将冰箱推动至安装地点。

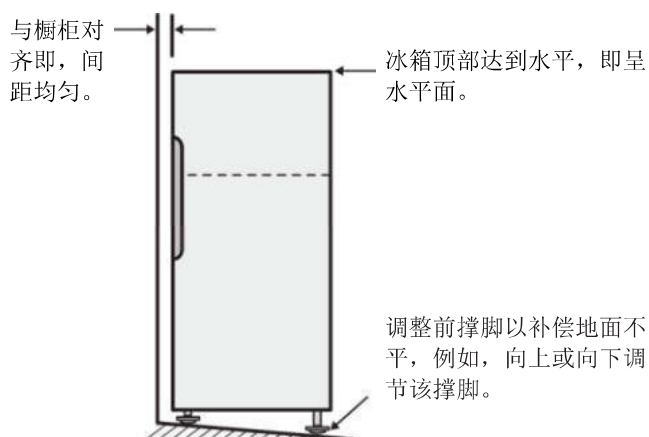


滚轮仅可向前和向后移动。这不同于万向轮。横向移动冰箱可能会损坏地板和滚轮。移动冰箱前，请确保高度调节螺母和稳定撑脚完全升起，远离地面。

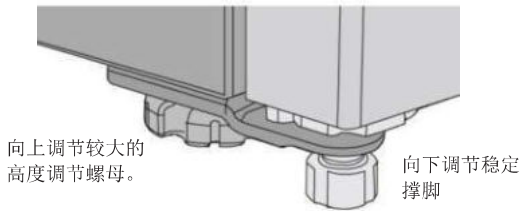
2. 向下调节冰箱门铰链下方较大的高度调节螺母，直到冰箱向后倾斜 10mm（见图）。
3. 向下调节把手侧较大的高度调节螺母，直到冰箱处于水平稳定状态。如果向下调节螺母或高度调节脚有困难，则可由他人协助向后倾斜冰箱，以便您更方便地操作。



4. 检查冰箱与周围橱柜是否对齐，以确定其是否与地面持平。您可按步骤 2 和步骤 3 中的详细说明调节水平。



- 如果您发现您的冰箱沿对角线摇晃，这说明地面不平整。找一块塑料或硬纸板等，将其牢固地垫在滚轮下。
- 现在，您可能需要进一步微调，请重复步骤 3、4 和 5。
- 当您调整好该电器的位置后，需要进行稳定。向下调节冰箱门铰链下方的稳定撑脚，直到其与地面紧密接触。抬起该电器的前部以转移稳定撑脚承受的重量，然后再将其旋转半圈，以确保与地面稳固接触。向上回调较大的高度调节螺母，确保现在全部重量都落在前稳定撑脚上。
- 对把手侧的稳定撑脚重复步骤 7。每当您需要移动该电器时，均确保将撑脚向上调回，以便其能够自由推动，并在重新安装时确保可以进行重置。



- 将冰箱的插头直接插入其单独的供电插座，切勿使用一转二插座或插排。如需推动冰箱以使其靠近插座，切记先升起稳定撑脚。
- 在冰箱中放入任何食物之前，建议您先使冰箱空转 2 到 3 小时以检查其是否正常运行。

安装把手

对于带有“杆”状把手的型号，把手随附在冰箱包装中，需要进行安装。

请参阅包装中提供的说明。

恭喜您！您已成功完成新冰箱的安装。

带自动制冰机或饮水机冰箱安装



警告

仅允许连接饮用供水系统，如果在配备内部过滤器的型号上使用井水或水箱水，建议同时使用外部过滤器（未提供）。

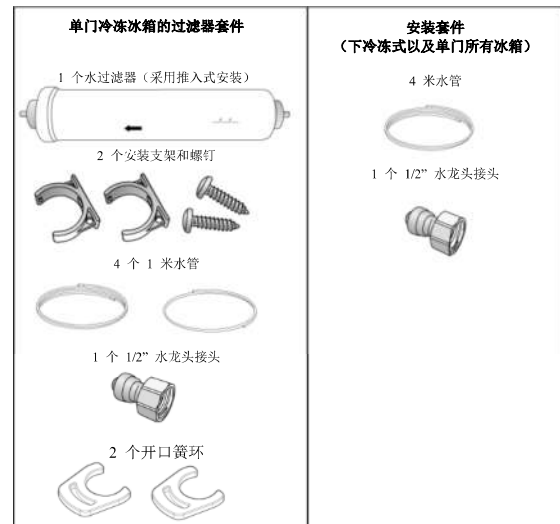
必须使用该电器随附的新软管套装，不应再使用旧软管。

切勿将该电器连接至热水供应系统。

水过滤器

水过滤器不得用于微生物指标不安全的水源或水质未知的水源。如果供水中含有过量的颗粒或其他杂质，水过滤器的使用寿命可能会缩短。流量降低即表明需要更换新过滤器。需要更换水过滤器却未及时更换可能会影响制冰机的功能。因未更换水过滤器而导致的维修请求不在保修范围内。水过滤器替换件可从 AEG 家用产品备件中心购买，为了您的方便可邮寄给您（请参阅保修页面的备件联系电话）。

安装套件内容



供水和管道

冰箱附近须有可安装 1/2" 水龙头接头的饮用水源。如果随附的水管长度不够，则建议由专业水暖人员在靠近设备处安装新的供水出口。不建议延长水管，因为这可能不利于水流流向制冰机或供水器。供水器和自动制冰机要求饮用水源的的压力范围介于 206kPa 与 689kPa (30PSI 与 100PSI) 之间。如果水源压力超过 100psi，则应安装限压阀。

同时也建议在供水管线上安装降噪阀。这将降低电器中速动家庭水龙头和速动阀所带来的水锤现象及其影响。

冰箱水阀预装有推插式连接器，用于插入水管。如果水龙头接口型号不是 1/2"，则可在水暖配件店或五金店购买相应适配器。

安装

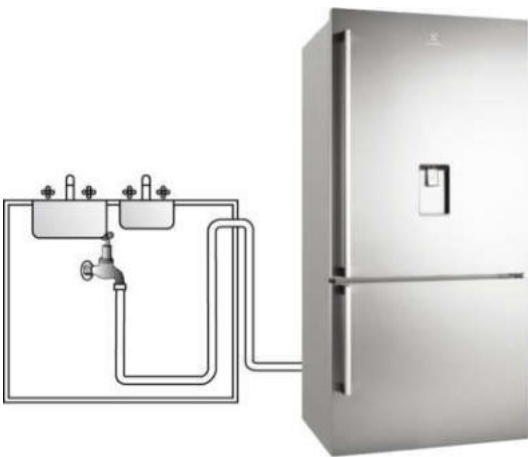
开始安装前请仔细阅读。您可自行安装双开门产品的水管接头。但是，建议您在开始安装前咨询专业水暖人员。

重要提示

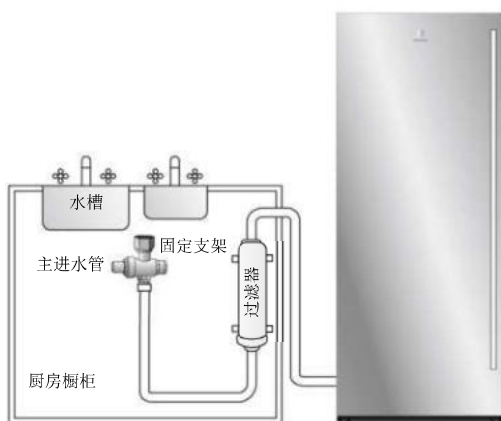
在安装后的头 2 到 3 小时检查所有供水连接点是否有漏水情况，如有漏水，请予以修正。24 小时后重新检查；如果仍出现漏水，建议咨询专业水暖人员。

按下图连接水管。

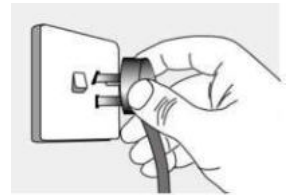
内部过滤器



带外部过滤器的单门冷冻冰箱



步骤 1.
确保冰箱已断开电源。



步骤 2.
将水龙头接头连接至供水水龙头。水龙头必须在冰箱附近。



步骤 3.
将水管经插入标记推入水龙头接头。

(注意: 步骤 4 到步骤 10 仅适用于带外部过滤器的型号)。

步骤 4.

在水龙头附近安装过滤器支架。在冰箱后方留出尽量长的水管，以保证清洁或维修时方便移动。



请勿用螺钉将支架固定到冰箱上，因为这可能会使保修失效并永久损坏冰箱。

步骤 5.

在过滤器上写下日期。过滤器每 6 个月需要更换一次。



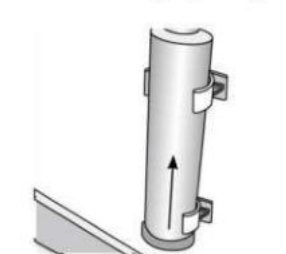
步骤 6.

拉出过滤器两端的轴环，并将开口簧环固定在轴环周围。



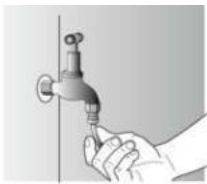
步骤 7.

将过滤器安装到支架上（水流箭头朝上）。

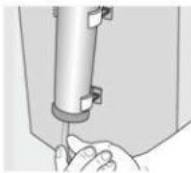


步骤 8.

将长度较短的水管经插入标记推入水龙头接头。

**步骤 9.**

将另一端推入过滤器入口。

**步骤 10.**

将剩余的水管连接到过滤器出口。水过滤器中含有无毒的碳屑。使用大容器，打开水龙头清除过滤器中的残余碳屑，直到流出清水。

**步骤 11.**

将剩余水管的另一端连接至冰箱右边底部的入口。

步骤 12.

打开水龙头并检查所有接头和水管是否漏水。

**步骤 13.**

重新连接电源。

**步骤 14.**

打开供水器。
(型号 EFE4227 除外)



使用大容器，接通供水器放水以排除管道内的空气。此过程可能需要几分钟时间。净化并排出至少 2 升水。初期流出的水可能是黑色的。

这是过滤器中残余的碳粉，无毒。如果水流缓慢以致断流或供水器滴水，则管道中可能仍残留有空气。可通过系统净化更多的水以排出空气，或等一段时间后使空气在后续出水时排出。正常使用时，供水器在连续运行 2 分钟后将自动关闭。

i **重要提示**

由于水流不会即刻切断，因此请保持玻璃杯置于供水器下方直到水流停止，以避免溅出。

定期清洁并清空供水器滴水盘以避免溢出。

如果您有一段时间未使用供水器，请倒掉最开始的七八杯水（污染物可能沉积于水管中）。

步骤 15.

打开制冰机。（型号 ERE5047 除外）请参阅控制部分

冰箱运行至少 24 小时后，移除贮冰器并倒掉开始的几批冰，以确保清除系统中的杂质。

方冰（型号 EFE4227 除外）

将贮冰器从冰箱内阁取出后，

自动制冰机会继续将冰送至顶层冷冻室抽屉中。

! **注意**

供水器不应长时间使用。连续使用 2 分钟后，供水器将自动关闭。

更换水过滤器

重要提示

- 始终按照制造商的说明安装过滤器。
- 如果您需要更换水管，请仅使用符合压力要求的水质过关的水管。
- 确保您的冰箱处于水平位置，以避免出现不规则的冰块。
- 按建议间隔时间更换过滤器，以避免水/冰比例下降或口感不一致。
- 每月一次拆下并清洁贮冰器，倒掉未使用的冰块。这将确保冰块新鲜、干净，制冰机平稳运转。
- 定期清洁并清空供水器滴水盘以避免溢出。

警告

如果您有一段时间未使用供水器，请倒掉最开始的七八杯水和制冰机在头 24 小时内制出的冰（污染物可能沉积于水管中）。

内部水过滤器

内部水过滤器位于冷藏室的左上侧。

更换水过滤器

您应每 6 个月更换一次水过滤器以确保获得尽可能高的水质。

如果您的冰箱有一段时间未使用（例如搬家期间），请在重新安装冰箱前更换过滤器。

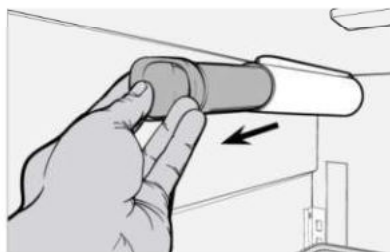
更换过滤器不必关掉水源。在更换过滤器期间，随时准备擦净流出的任何少量水。

1. 确保制冰机已关闭（图 1）。
2. 逆时针旋转 180° 拆下过滤器。（图 2）。
3. 将旧的水过滤器滤芯直接滑出外壳并丢弃。（图 3）。
4. 打开新滤芯的包装，按照对齐基准线将其轻轻滑入过滤器壳体中，直到碰到外壳后部的过滤器连接部分为止。（图 4）。
5. 顺时针旋转将过滤器牢牢啮合，直到过滤器卡扣就位（过滤器啮合后无法再旋转）。（图 5）。

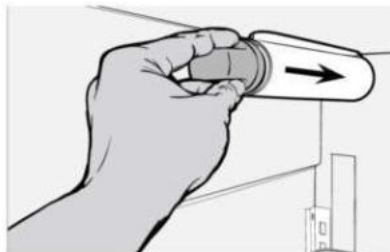
6. 将玻璃杯贴靠到供水器上，同时检查过滤器外壳是否存在任何泄漏。系统排出供水器系统中的空气时，出现任何喷射或喷溅声都是正常的。
7. 接满一杯水后，继续冲洗系统约 4 分钟。
8. 打开制冰机。（图 5）。
9. 过滤器更换完毕后，长按“Ice and Water”（冰水）按钮 3 秒钟以重置过滤器更换计时器。


ICE & water
on/off
Hold 3 sec replace filter

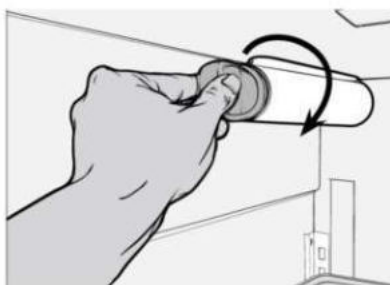
（图 1）



（图 2）



（图 3）



（图 4）


ICE & water
on/off
Hold 3 sec replace filter

（图 5）

使用冰箱

冰箱的工作原理是将内部食物的热量传递至外界空气。此操作过程会使冰箱的后部和两侧摸起来较暖甚至发热，尤其是在启动阶段和较热的天气中 - 这是正常现象。

放置食物时避免挡住冰箱内的通风口，因为这会影响有效的循环。如果频繁打开冰箱门，冰箱内部有时会结一层薄霜。这是正常现象，薄霜会在几天后消退。如果不慎将冷冻室门一直开着，冰箱内壁将覆盖一层厚霜，应将其清除。

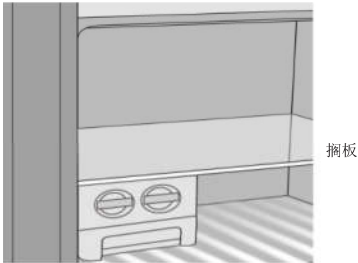
新冰箱使用的是高速压缩机以及其他高效部件，这些部件可能会产生异响，在夜间和安静环境下更为明显。这些声音仅仅表示您的冰箱正在正常工作。这些异响包括：

- 压缩机运行的噪音；
- 小风扇电机的气流噪音；
- 类似于水烧开时发出的汩汩声；
- 可在自动除霜期间听到的砰砰声；以及
- 压缩机启动前出现的咔哒声。详情可参阅故障排除指南。

i 重要提示

对于上冷冻式冰箱（冷冻室位于冷藏室上方）：

- 请勿将食物放在超出冷冻室搁板之外的位置，因为这可能会使冰箱门无法关闭。



对于下冷冻式冰箱（冷冻室位于冷藏室下方）：

- 确保冷冻室所有的抽屉和搁架均推回到底，以防止其阻碍冰箱门关闭。



拆除组件

FreshZone™ 双重隔绝蔬果保鲜盒

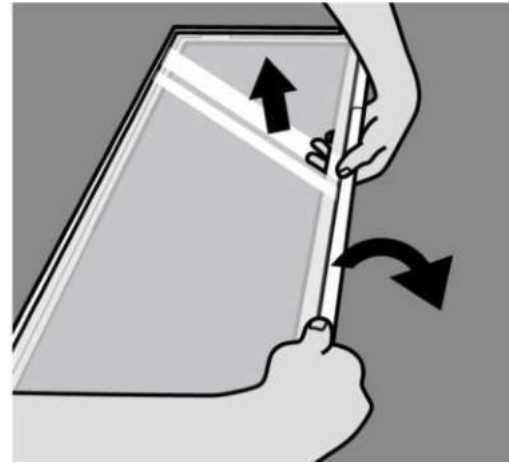
拆除

1. 清空蔬果保鲜盒中的食物。有些型号需要拆除瓶装物品储藏盒。
2. 将蔬果保鲜盒抽屉拉至全开位置，沿延展滑道抬起。
3. 垂直抬起双重隔绝插入部件以将其从蔬果保鲜盒抽屉中拆除。

应使用软布和温水稀释的温和清洗剂清洁双重隔绝插入部件和蔬果保鲜盒抽屉组件。

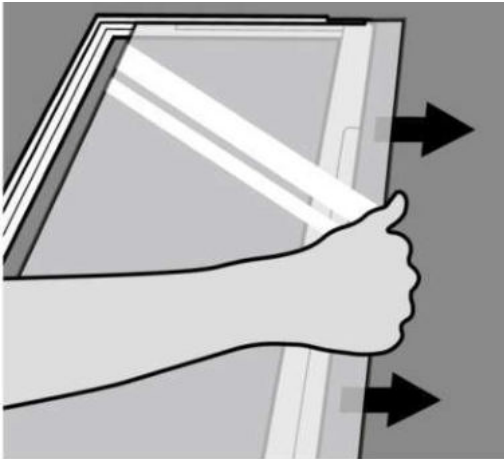
双重隔绝蔬果保鲜盒搁架 - 拆除，分解和清洁（下冷冻式型号）

1. 将蔬果保鲜盒抽屉从延展滑道上拆下并从冰箱取出。
2. 通过拉动方式将蔬果保鲜盒搁架组件从冰箱中拆除。
3. 通过弯曲搁架框的后部使搁架玻璃的后部脱开。



4. 向搁架框后方拉动玻璃，将其滑出搁架框。

使用冰箱（续）

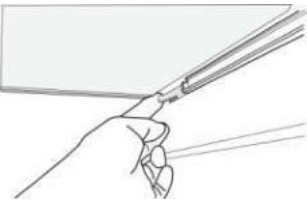


i 重要提示

请小心拿放玻璃，注意不要磕碰玻璃边角。

5. 拆下双重隔绝插入部件。
6. 使用软布和温水稀释的温和清洗剂清洁框架组件、玻璃和双重隔绝插入部件。使用软布擦干。

冷冻室搁架



拆下冷冻室搁架，方法是拨起搁架左下侧和右下侧的卡扣将其释放，然后向前拉动将其拆下。

配有伸缩式滑道的抽屉

要拆下抽屉进行清洁：

1. 清空抽屉中的食物。
2. 拆除抽屉，方法是向前拉动抽屉，然后抬起抽屉前部使其脱离滑道。拆下抽屉后，确保推回滑轨使其完全收起。

! 警告

切勿在伸缩式滑道伸出时关闭冰箱门。这可能会损坏滑道和/或冰箱，或者导致滑道从冰箱脱离。

要更换抽屉：

1. 确保伸缩式滑道推入到底。

2. 将抽屉在滑道上滑动就位，并将储藏盒推入到底。

3. 将抽屉推入就位。

冰箱门储藏盒垫

冰箱门储藏盒垫可防止储藏盒中的物品发生滑动，并可在液体少量洒出时防止发生滴漏。如需清洁残留液体，将储藏盒垫放入洗碗机即可。

储藏盒垫材质为食品级硅胶，可放入洗碗机内清洗。



要移除冰箱门储藏盒垫，请拉动凸耳将其从冰箱门储藏盒垂直提起。重新安放储藏盒垫时，将其在储藏盒中对齐并下推就位。

冷冻室底部储藏盒

要拆下储藏盒，请将抽屉完全拉开，然后提起储藏盒前部将其取出。重新安装时，先插入储藏盒的后部，然后下放就位。

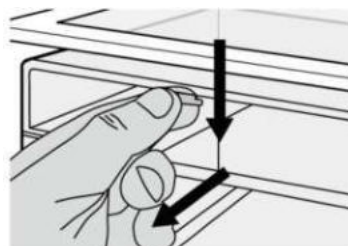
清洁后更换储藏盒时，建议先安装下方的储藏盒。



旋转制冰盒

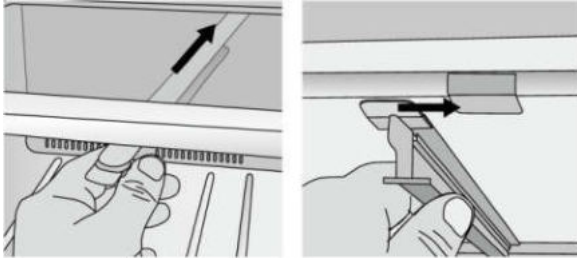
将旋转制冰盒安装至冷冻室的另一侧。

注意：这仅适用于上冷冻式型号。



1. 拆下贮冰器和制冰盒。如果制冰盒组件已冻结在箱体上，只需将制冰盒与搁架一同挤压，即可轻松除冰。

2. 拆下储冰箱之前，请将其与玻璃搁架分离，否则可能会导致组件损坏。
3. 在搁架前方分离中注管并从后方拆下，以取出中注管。



插入搁架后方的插槽

然后与搁架前方衔接

4. 重新将中注管安装至右侧的搁架后方，然后与前方衔接。
5. 在箱体与搁架相连的情况下，将箱体滑动至中注管前方并进行安装。
6. 重新安装制冰盒和贮冰器。

**警告**

制冰盒内仅能注入饮用水。

**LED 照明**

您的电器配备了使用寿命较长的 LED 照明系统。如果 LED 照明灯发生故障，则应由制造商进行维修，但此类状况极少发生。

有关联系方式，请参阅保修页面。

控制

关于用户界面

以下页面介绍了用户界面的各种功能，可帮助您深入了解如何充分利用您的新冰箱。

**重要提示**

注意：设置温度时，所设置的是整个冰箱内阁的平均温度。确保您只进行了细微的调整，然后等待至少 24 个小时，以查看新温度是否符合您的需求。

冰淇淋的柔软度可以良好地反映冷冻室温度是否适宜，而存放于冷藏室中的水的温度则可以如实地反映冷藏室的温度。

各个储藏室内的温度可能有所不同，具体取决于所储存的食物量和储存位置。

室温的高低可能也会影响冰箱内的实际温度。

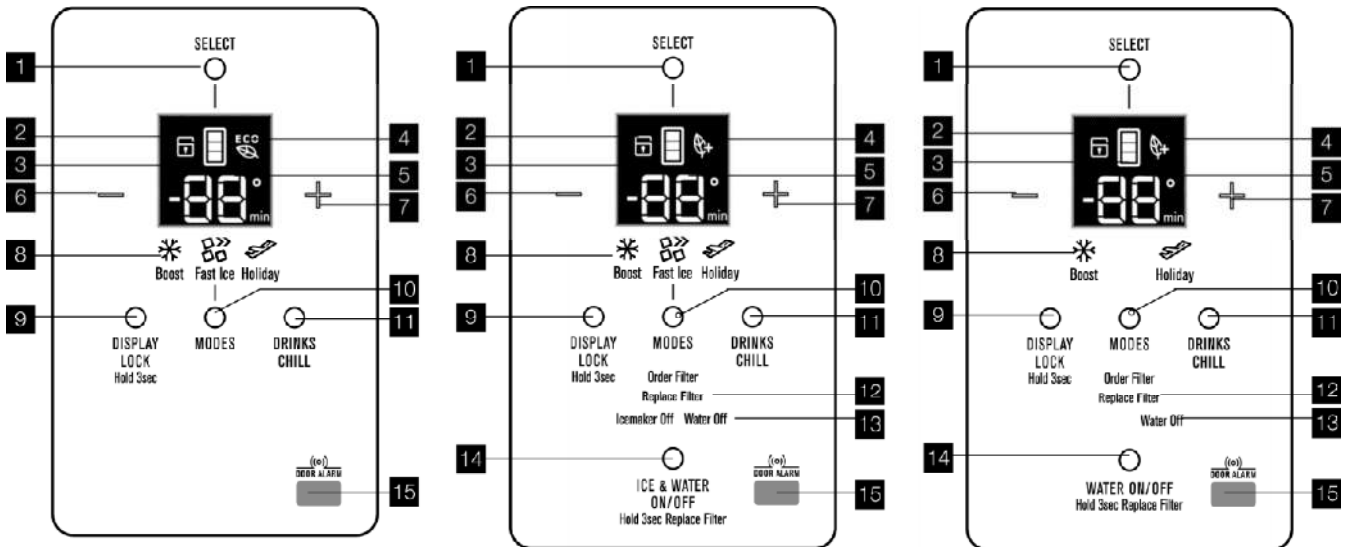
控制（续）

用户界面功能

ETE4600、ETE4607、ETE5400、
ETE5407、EBE4500、EBE4507、
EBE5300、EBE5307

EBE5367、EHE5267

ERE5047



按钮/图标	描述	主要功能
1	隔室选择按钮	选择可控隔室。
2	锁定图标	指示用户界面是否已锁定。
3	隔室图标	指示可控隔室。
4	ECO 图标	指示电器是否处于最节能的模式。
5	数字显示	指示所选隔室的温度。
6	降温按钮	降低所选隔室的温度。
7	升温按钮	升高所选隔室的温度。
8	模式指示灯（Boost（加强）、Fast Ice（速冻）、Holiday（假日））	指示电器的运行模式。
9	Display Lock（显示锁定）按钮	选择用户界面的锁定状态。
10	模式选择按钮	选择电器的运行模式。
11	Drinks Chill（冷却饮料）按钮	选择饮料冷却计时器。
12	过滤器状态指示灯	指示过滤器更换时间。
13	制冰机和供水开关指示灯	显示运行状态。
14	Ice & Water（冰水）或 Water on/off（供水开/关）按钮	选择运行状态。
15	冰箱门传感器	感应冰箱门的状态（开启或关闭）。

i 重要提示

冷藏室的出厂默认设置温度为“3°C”，而冷冻室的出厂默认设置温度为“-18°C”。如要更改温度，请先进行细微的调整，然后等待 24 小时以查看温度是否适宜。

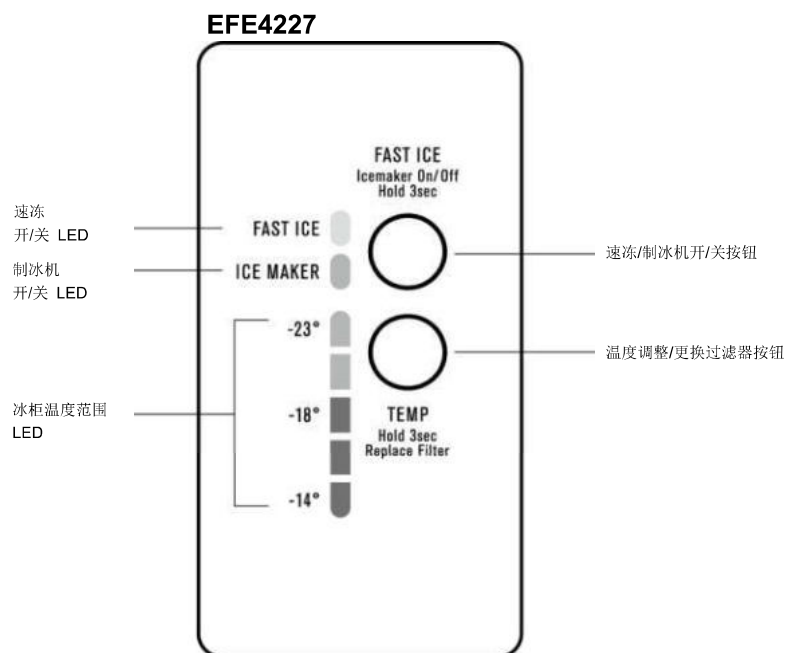
功能	图标	操作（取决于型号）
设置温度		按下按钮 1 在图标 3 中选择隔室。 按下按钮 6 或 7 升高或降低温度。
Boost（加强）模式 在返回预设模式前 90 分钟，提高冷藏室的冷却速率。	 Boost	按下按钮 10 直至雪花图标亮起。 使用按钮 10 可取消选择 Boost（加强）模式。
Fast Ice（速冻） 在返回预设模式前 12 小时，将冷冻室温度降低至 -23°C。	 Fast Ice	按下按钮 10 直至 Fast Ice（速冻）图标亮起。 使用按钮 10 可取消选择 Fast Ice（速冻）模式。
Holiday（假日）模式 在冰箱门长时间保持关闭时，最大限度缩短除霜时间以节约电能。	 Holiday	按下按钮 10 直至 Holiday（假日）图标亮起。 启用 Holiday（假日）模式时，冷藏室的温度将设置为 3°C，而冷冻室的温度将设置为 -18°C。 使用按钮 10 或打开冰箱门可取消选择 Holiday（假日）模式。 禁用 Holiday（假日）模式时，温度设置将恢复为之前的设置。 使用按钮 10 或打开冰箱门可取消选择 Holiday（假日）模式。
Display Lock（显示锁定） 停用用户界面控件。		要进行开/关操作，请按下按钮 9 并保持 3 秒钟，激活后此锁定图标将会亮起。
Drinks Chill（冷却饮料） 将计时器设置为 1 到 30 分钟之间，以提醒您饮料于何时放入冷冻室进行快速冷却。	 20 _{min}	按下按钮 11 可将其开启，初始时间 20 分钟将显示在电子显示屏上。 要调整时间，请使用按钮 6 和 7。 时间结束时，警示器将响起。 在倒计时期间或之后，按下按钮 11 可将其关闭。所需冷却时间长短取决于饮料瓶的大小。 饮料瓶置于冷冻室内的时间不得长于冷却所需时间。
制冰机开/关 启用/禁用制冰机和供水功能。	 Icemaker Off	要启用/禁用，请按下按钮 14 以在开/关模式之间进行切换。 制冰机或供水器发生故障时，指示灯 13 将亮起。
冰块大小 冰块大小可根据个人喜好或供水压力进行调整。		按下按钮 10 和 14 并保持 3 秒钟。 按下按钮 6 可在以下冰块大小之间进行切换：小 (S)、中 (M)、大 (L) 和特大 (EL)。将显示中等符号。 要确认设置，请按下按钮 10。 45 秒钟后，显示屏将返回预设模式。
休息模式 打开冰箱门时，禁用所有照明灯和其他用电活动。	 Sb	要启用或禁用休息模式，请按下按钮 7 和 9 并保持 3 秒钟。 启用/禁用时，警示器将响起 4 次，且在激活状态下“Sb”将显示在数字显示屏上。
指示灯	图标	操作
Eco 模式 在电器设置为节能运行温度时启用。		当冷藏室温度介于 +3°C 到 +7°C 之间，且冷冻室温度介于 -14°C 到 -18°C 之间时，ECO 图标将自动显示。
Order Filter（订购过滤器） 水过滤器需要定期更换时的提醒。	 Order Filter Replace Filter	Order Filter（订购过滤器）图标将显示，以提醒您订购水过滤器替换件。 过滤器更换完毕后，请按下按钮 14 并保持 3 秒钟，以重置过滤器更换计时器。
Replace Filter（更换过滤器） 水过滤器需要更换时的提醒。	 Order Filter Replace Filter	Replace Filter（更换过滤器）图标和警示器将被激活，以提醒您更换水过滤器。 通过按下用户界面上的任何按钮，可使警示器保持静音状态 1 周。 过滤器更换完毕后，请按下按钮 14 并保持 3 秒钟，以重置过滤器更换计时器。

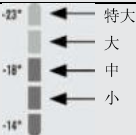
重要提示

冷藏室的出厂默认设置温度为“3°C”，而冷冻室的出厂默认设置温度为“-18°C”。如要更改温度，请先进行细微的调整，然后等待 24 小时以查看温度是否适宜。

控制（续）

冷冻室用户界面



描述	操作/主要功能
速冻开/关 LED	指示速冻功能的状态。
制冰机开/关 LED	指示制冰机功能的状态。
Fast Ice/Ice Maker (速冻/制冰机) 按钮	向冰柜内放入大量食物时，请使用速冻功能；
开启/关闭自动制冰机	<ul style="list-style-type: none"> 按下“Fast Ice/Ice Maker”（速冻/制冰机）按钮。Fast Ice（速冻）图标将闪烁，以指示速冻功能已激活。压缩机将连续运行 12 小时。 12 小时后，冰柜将自动返回正常模式。 再次按下按钮可随时取消速冻功能。 按下“Fast Ice/Ice Maker”（速冻/制冰机）按钮并保持 3 秒钟。制冰机 LED 随即亮起，以指示制冰机已激活。 可随时关闭制冰机。按下“Fast Ice/Ice Maker”（速冻/制冰机）按钮并保持 3 秒钟。
冰块大小 冰块大小可根据个人喜好或供水压力进行调整	 <p>特大 大 中 小</p> <p>在电器启动的 12 秒钟内，同时按下“Temp”（温度）和“Fast Ice”（速冻）按钮并保持 3 秒钟。用户可自行选择四种预设冰块大小。按下“Fast Ice”（速冻）按钮可滚动各个选项，按下“Temp”（温度）按钮可进行确认。</p>
冰柜温度范围图标	指示冰柜的温度设置。
温度调整按钮	按下任意键即可唤醒控制。 按下“Temp”（温度）按钮可降低隔室温度。达到最低温度后再按一次，显示屏即可返回最高温度设置。
更换过滤器 水过滤器需要更换时的提醒。	更换过滤器警示器将被激活，以提醒您更换水过滤器。 警示器将响起，且 Fast Ice On/Off （速冻开/关）图标开始闪烁。长按“TEMP”（温度）按钮 3 秒钟可进行重新设置。


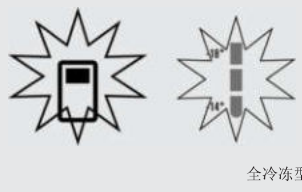


重要提示

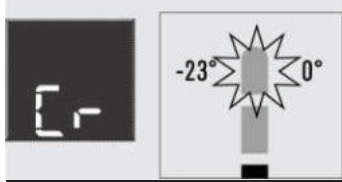
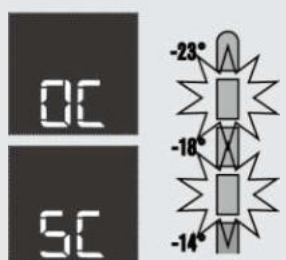
冷冻室的出厂默认设置温度为“-18°C”。如要更改温度，请先进行细微的调整，然后等待 24 小时以查看温度是否适宜。

错误代码与警示器

警示器

警示器图标	含义	操作
	<p>冷冻室温度警示器 (单门冷冻冰箱除外)</p> <p>如果冷冻室温度比所设置的温度高 10°C 且持续 50 分钟, 则将激活此警示器。</p> <p>警示器将响起, 且温度图标将闪烁。</p>	<p>要停用警示器并保持 50 分钟, 请按下任意按钮。</p> <p>要停用警示器并保持 12 小时, 对于双开门冰箱型号, 请按下 Select Mode (选择模式) 并保持 10 秒钟; 对于非双开门冰箱型号, 请按下任意按钮并保持 10 秒钟。</p>
 全冷冻型	<p>冰箱门警示器</p> <p>如果冷藏室/冷冻室门打开超过 2 分钟, 则将激活此警示器。</p> <p>警示器将响起, 受影响的隔室图标将闪烁, 且温度和图标将淡入淡出。</p>	<ul style="list-style-type: none"> 警示器将响起, 且图标将闪烁, 以指示哪个门处于打开状态。(双开门冰箱型号) 要在冰箱门打开时使警示器保持静音状态 8 分钟, 请按下任意按钮 (图标将持续闪烁, 直至冰箱门关闭)。

错误代码

错误代码	含义...	解决方法...
<p>通信错误</p> 	<p>如果显示此图标 (电子显示屏型号) 或顶部温度图标处于闪烁状态, 则意味着控件与主控板连接中断。</p> <p>电器将在上次设置的状态下运行, 所有辅助功能均将停止工作。</p>	<p>关闭电源 5 分钟, 然后重新开启。</p> <p>大多数情况下, 这将重置显示屏, 使常规功能继续运行。</p> <p>如果错误再次发生, 请呼叫服务人员。</p>
<p>传感器 - 开路/短路</p> 	<p>如果显示此图标 (电子显示屏型号) 或第二个和第四个温度图标处于闪烁状态, 则意味着传感器已检测到错误。</p> <p>冰箱将以默认循环运行, 以防止食物变质。</p>	<p>呼叫服务人员。</p>

基本信息

清洁冰箱



警告

清洁前：关闭冰箱电源并拔下电源线，以防发生触电事故。

不锈钢冰箱由耐磨损的不锈钢制成。此不锈钢具有特殊的高级保护层，可轻松去除指纹和水渍等

痕迹。为保持外观整洁，请定期使用温肥皂水和软布进行清洁。



注意

请勿使用不锈钢清洁剂、砂布或其他清洁剂，以免划伤表面。

交付后出现的电器损坏不在保修范围之内。

内部

定期使用软布、无味的温和肥皂及温水清洁冰箱内部。

彻底干燥所有表面与可拆卸部件，以避免控件沾水。将食物放回冰箱前，请更换可拆卸部件并插上电源线，然后启动电源。

制冰机和供水器

定期使用软布、无味的温和肥皂及温水彻底清洁制冰机/供水器的部件。

有关制冰机、供冰器或供水器的详细养护与清洁信息，请参阅“双开门冰箱型号”一章

门密封条

使用温和清洗剂和温水进行清洗并彻底干燥，始终保持密封条清洁。开门时，稠粘的食物和饮料可能会引起密封条粘黏至冰箱内阁并发生扯裂。

请勿使用热水、溶剂、市售厨房清洁剂、喷雾清洁剂、金属抛光剂、腐蚀性/研磨性清洁剂或硬丝球清洁冰箱。

市面上许多清洁产品和洗涤剂中均包含可对冰箱造成损害的溶剂。仅可使用软布、无味的温和肥皂以及温水进行清洁。



注意

对于带有伸缩滑轨的保鲜盒或冷冻储藏盒，以湿布和温肥皂水擦拭即可。

请勿将外壳浸泡于水中，因为这可能会对滑轨造成影响。

关闭冰箱

如需长时间关闭冰箱，请执行下列步骤以降低发霉的可能性：

1. 取出所有食物。
2. 拔掉电源线。
3. 对内部进行彻底清洁并予以干燥。
4. 确保所有的门均保持轻微打开状态，以确保空气流通。

制造商：Electrolux Thailand Co., Ltd

本产品符合能效标准GB 12021.2-2015要求。

本产品符合CCC标准：GB4706.1-2005；GB4706.13-2014；GB17625.1-2012；GB4343.1-2009；

此产品符合中国的相关食品接触产品标准：GB4806.1-2016、GB 9685-2016、GB31603-2015

食品储存指南

类别	产品	冷藏室	冷冻室	储存提示
猪牛肉	香肠和肉末	1-2 天	2-3 个月	将冷肉储存于冷藏室后部，此处温度最低。
	猪排和牛排	3-4 天	4-6 个月	
	冷肉	3-5 天	4-6 个月	如果存放于冷藏室超过一天，则塑料可能会导致肉质出水。
	烧烤用肉块	3-5 天	12 个月	烧烤用肉块需要 48 小时才能完全解冻。在使用的 2 天前，请将冷冻的肉块转移到冷藏室中。
禽肉	鸡肉	1-2 天	2 个月	如果禽肉出现您不确定的气味或颜色，最好将其丢弃。
	烤鸡	3-5 天	12 个月	
	鸡蛋	6 周	不适用	完整的鸡蛋不宜冷冻，略有破损的鸡蛋可冷冻 4 个月。
海鲜	整鱼和鱼片	2-3 天	2 个月	储存于密封容器中或以箔纸包裹。
	龙虾和螃蟹	1-2 天	2 个月	
	明虾	1-2 天	2 个月	请勿将虾冷冻于盐水中，否则将导致肉质脱水。
乳制品	牛奶	直至保质期	不适用	如果乳制品出现您不确定的气味或颜色，最好将其丢弃。
	酸奶	7-10 天	不适用	
	硬奶酪	2 周 - 2 个月	2 个月（奶酪碎）	硬奶酪可储存 2 周到 2 个月不等，具体取决于奶酪的种类。
	软奶酪	1-2 周	不适用	
	黄油	8 周	12 个月	
果蔬	每种水果和蔬菜都有不同的储存期限。有些果蔬只能保鲜几天（如豌豆），而有些果蔬则可保存几个月（如洋葱）。		8-12 个月 冷冻少量切碎或焯水后的果蔬时。	将蔬菜存放于保鲜盒内并远离通风口，以防其冻结。 如果要在储存水果和蔬菜之前进行清洗，请先将其擦干或包装于吸水纸内，然后再存放于冷藏室内，以防发生腐烂。 尽量将水果和蔬菜分开存放，因为水果会释放出大量乙烯（催熟剂），加速周围蔬菜的成熟和腐坏。



重要提示

请注意，此信息仅供参考，实际的储存时间还将受到以下因素的影响：冰箱的使用方式、气候条件以及食物的新鲜程度。

基本信息（续）

故障检修

电器未在所需温度下运行

在现代的无霜冷藏室/冷冻室中，使用高效风扇可使冷气通过通风口在各个隔室之间流通。

问题	解决方法
冷藏室温度过高。	将食物放入冷藏室之前，确保其可以进行冷却。 确保按照 11 页中的说明进行电器设置。 确保储存的物品没有遮挡冷却通风口。 避免使冰箱门长时间保持打开状态或过于频繁地打开冰箱门。
冷冻室温度过高。	将温度调低。 将食物放入冷冻室之前，确保其可以进行冷却。 确保按照 11 页中的说明进行电器设置。 确保储存的物品没有遮挡冷却通风口。 避免使冰箱门长时间保持打开状态或过于频繁地打开冰箱门。
冷藏室内的食物发生冻结。	将温度调高。 确保水果和蔬菜都存放在蔬果保鲜盒中。含水量较高的物品不得放在靠近冷却通风口附近的地方。
无法改变温度设置。	请参阅“操控您的冰箱”中的功能指南。 在您尝试调整温度设置之前，确保用户界面处于“唤醒”模式。

电器噪音

您的新冰箱可能会发出旧冰箱不会发出的声音。由于这些声音对您来说是新的，因此您可能会担心。这些新声音大部分是正常的。诸如地板、墙壁和橱柜之类的硬表面可能会使声音听起来比它们实际的音量要大。下面描述了几种声音及其声源。

问题	解决方法
电机噪音（压缩机）。	不必采取任何措施。当您的新冰箱使用变速压缩机以及在启动时和天气暖和时高速运转以提供额外制冷功能的风扇时，这个噪音是正常的。 当不是很需要制冷时，压缩机和风扇将会以较低的速度运转。也许听起来更大。
在压缩机启动前会听到咔嚓声。	不必采取任何措施。如果您的冰箱可自动切换温度控制，并可打开和关闭压缩机，则此噪音是正常的。
类似于水烧开时发出的偶尔的汩汩声。	不必采取任何措施。当每次制冷循环结束时，您可能会听到汩汩声，这是因为制冷剂在您的冰箱系统中流动。
气流噪音。	不必采取任何措施，当您的新冰箱使用高效风扇来使空气流动时，这个声音是正常的。在冰箱频繁使用或天气炎热时，风扇转速与噪音音量可能会加快或增大。
嘎嘎声及其他噪音。	参考第 11 页的“安装说明”，确保冰箱内阁水平且稳定。 检查电器的周围以确保没有任何物品接触或置于电器的顶部。 确保电器内的物品（例如瓶子）并未摇摆。

蔬果保鲜盒操作

问题	解决方法
蔬果保鲜盒中积累的水分过多。	确保蔬果保鲜盒并未塞满。
蔬果保鲜盒中有一些湿气和潮气是正常的。	调节蔬果保鲜盒湿度滑杆。
蔬果保鲜盒无法卸除。	如果蔬果保鲜盒妨碍冰箱门储藏盒，请先卸除冰箱门储藏盒，然后再拆下蔬果保鲜盒。 放置冰箱内阁，以便冰箱门可以完全打开。
在蔬果保鲜盒中冷藏物品。	将温度调高。

故障检修

冰箱操作

问题	解决方法
冰箱不运行	确保电源线已插入有电的电源插座上，并且该电源插座已开启。
在自动除霜循环过程中或者冰箱开启不久之后，冰箱风扇通常不会运转。	确保家用断路器尚未跳闸，或者保险丝尚未熔断。 电器可能处于除霜模式，请在半小时后再次进行检查。
压缩机电机似乎运行时间过长	确保冰箱门未处于打开状态。 检查是否未在冰箱中放置大量的高温食品。 请注意，在您安装了本电器之后或者调整了温度设置时，本电器会比平常运行得更久。
在正常室温下，您的压缩机电机应在 40% 到 80% 的时间中处于运行状态。在温度较高的条件下，它会运行得更加频繁。	
变速压缩机以及在启动时和天气暖和时高速运转以提供额外制冷功能的风扇。当不是很需要制冷时，压缩机和风扇将会以较低的速度运转。	
本电器表面摸起来比较温暖或热。	确保本电器具有“安装新电器”部分中所建议的外部间隙。
这是正常现象，因为本电器是通过外部面板以及两个门之间的分隔件将内部的热量传递出去。	冰箱内柜的表面温度在温暖的日子将会更高，甚至可能摸起来烫手，这是因为冰箱的工作负担更重了。
用户界面将不会做出响应	检查用户界面是否处于唤醒模式，参考“关于用户界面”部分。
要确保设置不会遭到意外更改，用户界面将会在不使用时进入睡眠模式。	检查用户界面是否未锁定，参考“关于用户界面”部分。 如果用户界面已冻结，请关闭本电器五分钟，以清除记忆，之后再重新打开。
按任意按钮以唤醒用户界面。	检查用户界面是否未处于休息模式，参阅控制说明。（仅限 I&W 型号）。
报警声	检查所有的门是否都已完全关闭。 确保过温报警并未被冷冻室中所放置的热食激活。 检查饮料计时器是否已结束，参考控制说明。 检查过滤器更换报警是否已激活，参考控制说明。（仅限 I&W 型号）
结霜	检查所有的门是否都已完全关闭。 确保冰箱门的打开次数并不是过于频繁。 确保回风口并未被包装物堵塞。 确保密封件洁净且未阻塞。
气味	冰箱内部可能需要清洁，参考清洁指南。 确保食品已正确存储，因为某些食物、窗口和包装物会产生气味。 检查本电器中是否存有陈旧或不常吃的食物。
灯不亮	确保电源线已插入有电的电源插座上，并且该电源插座已开启。
如果冰箱门处于打开状态超过 5 分钟，LED 照明灯会自动变暗，并在冰箱门打开超过 7 分钟时完全关闭。关闭冰箱门会使计时器重置。	确保家用断路器尚未跳闸，或者保险丝尚未熔断。 检查用户界面是否未处于休息模式，参阅控制说明。
LED 照明灯也会逐渐开启。	关闭并重新打开冰箱门。当冰箱门已打开 5 分钟时，灯的亮度会下降至 50%，然后在 7 分钟后，便会关闭。

常规信息（续）

故障检修

冰箱门操作

问题	解决方法
冷冻室门弹开	这是正常现象，应该重新关闭。冷藏室门 如果冷冻室门依然处于打开状态，则表示本电器需要进一步向后倾斜一点。请参考“安装新电器”部分。
自动关闭功能不工作	检查您的电器是否带有自动关闭铰链，因为并不是所有型号都具有此铰链。 这表示您的电器需要进一步向后倾斜一点。请参考“安装新电器”部分。
冰箱门密封得不正确	确保没有物品阻止冰箱门关闭，例如冰箱内的物品或放置在冰箱附近的物品。 确保蔬果保鲜盒/冷冻储藏盒已完全合上。可根据需要进行改装，参考“使用冰箱”部分。 确保本电器是按照相关建议进行安装的。
开关门比较困难	如果冰箱门在您将其关闭之后难以打开，这是由于均匀受压的缘故，几分钟之后冰箱门便可以正常打开。

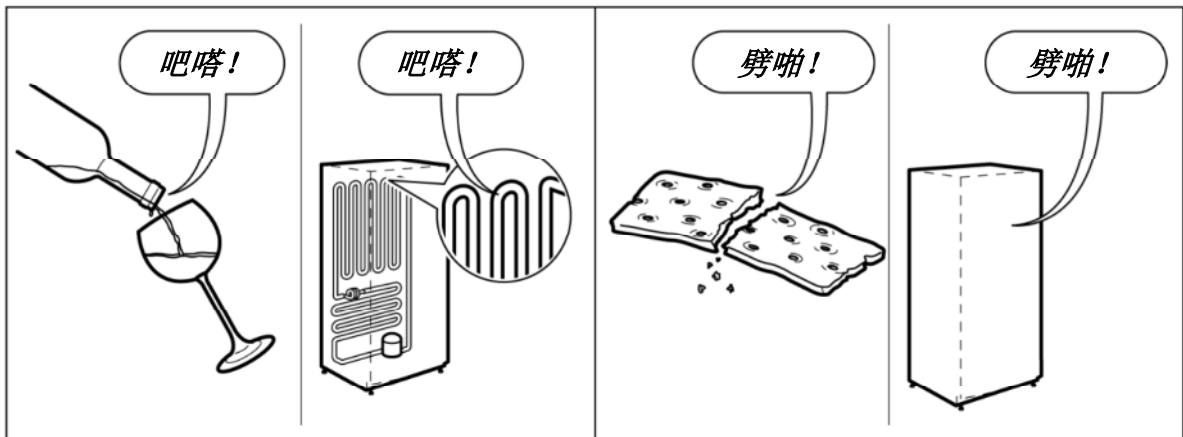
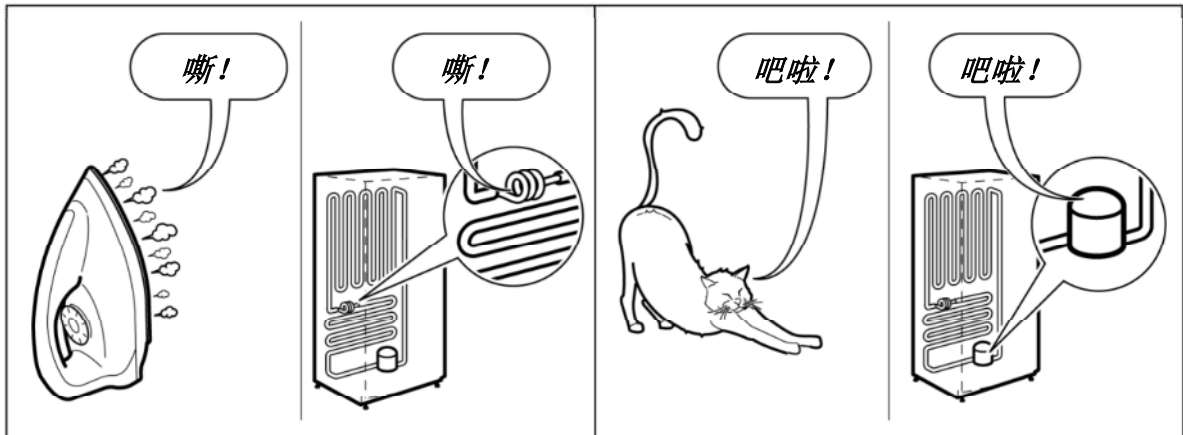
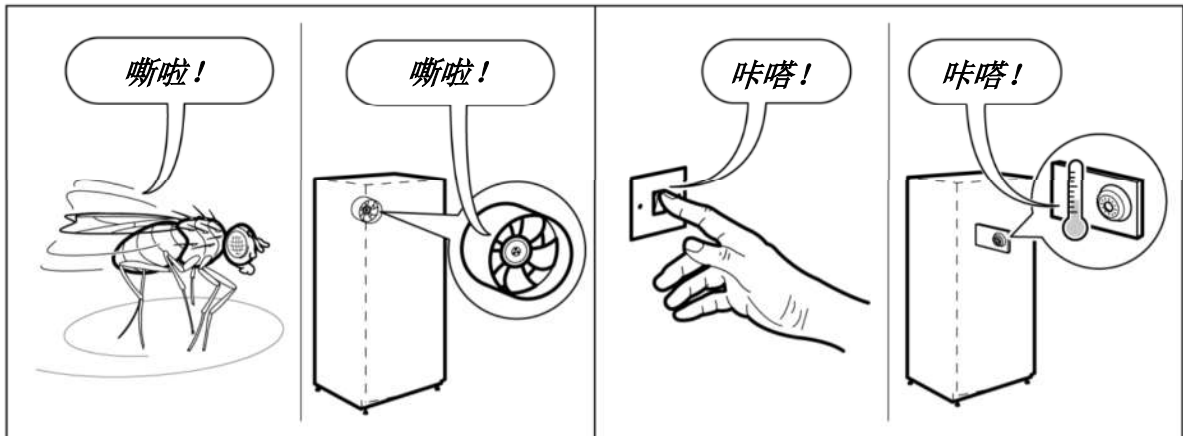
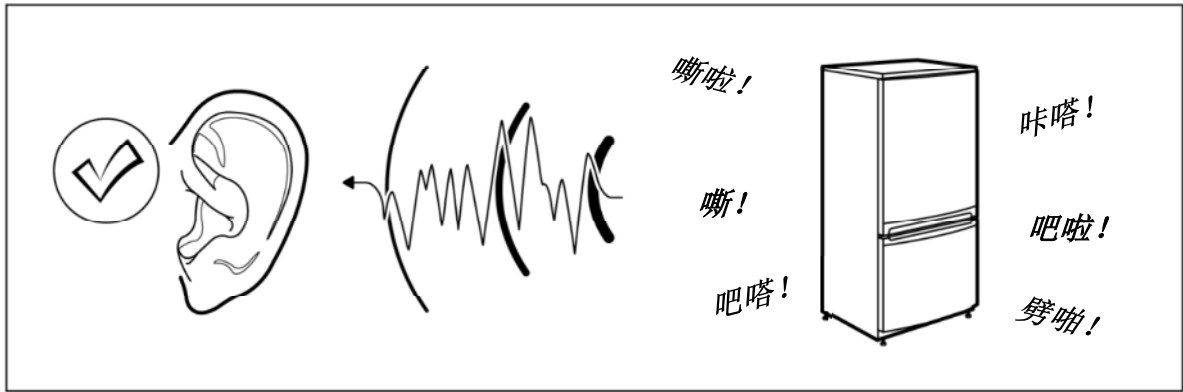
自动制冰系统

问题	解决方法
制冰机不制冰或制冰量不足	确保电源线已插入有电的电源插座上，并且该电源插座已开启。 确保水已连接且已开启，并且水路畅通。 确保制冰机在用户界面上处于开启状态，参考“关于用户界面”以了解详细信息。 确保水过滤器并未堵塞或过期。 检查供水流量。 如果冷冻室温度过高，请参考“冷冻室温度过高”，然后等待 24 小时以使冷冻室达到理想温度。 在主菜单关闭此电器并持续 2 分钟，然后再重新打开本电器（这会将制冰机重置）。在 24 小时后检查制冰情况。 检查制冰机下是否并未存在任何障碍物，并确保贮冰器安装正确。
冰块的气味或味道非常糟糕	遮盖食品以确保冰块不会吸收异味。 检查水过滤器是否并未过期。 本电器内部或者贮冰器可能需要清洁，参考“清洁冰箱”。 每个月将陈旧的冰块丢弃一次，以使制冰机制造新鲜的冰块。

如果您仍需要维修

如果您有疑问，并且在您进行了上述检查之后问题仍然存在，请联系最近的 AEG 授权维修中心或销售该冰箱的经销商。做好提供产品型号（9 位 PNC 和 8 位序列号）的准备，此型号已在冷藏室内的标签上注明。

噪音



有害物质含量表

部件名称	有害物质信息					
	铅	汞	镉	六价铬	多溴联苯	多溴二苯醚
压缩机及配件	X	0	0	0	0	0
风扇电机	0	0	0	0	0	0
蒸发器	0	0	0	0	0	0
冷凝器	0	0	0	0	0	0
过滤器	0	0	0	0	0	0
毛细管	0	0	0	0	0	0
箱体（外壳，发泡料，内胆）	0	0	0	0	0	0
门体（外壳，发泡料，内胆）	0	0	0	0	0	0
灯	0	0	0	0	0	0
门封条	0	0	0	0	0	0
果蔬盒/抽屉	0	0	0	0	0	0
制冰盒	0	0	0	0	0	0
电源线	0	0	0	0	0	0
温控器						
温度传感器	0	0	0	0	0	0
风门	0	0	0	0	0	0
主控板	0	0	0	0	0	0
化霜加热系统	0	0	0	0	0	0
金属紧固件	0	0	0	0	0	0

说明：

1. 本表格按照 SJ/T 11364-2014 的规定编制。
2. “0”表示该有害物质在该部件所有均质材料中的含量在 GB/T26572-2011 规定的限量要求以下；
3. “X”表示该有害物质至少在该部件的某一均质材料中的含量超出 GB/T26572-2011 规定的限量要求；
4. 上表中打 X 的部件，由于技术原因目前无法实现替代，今后随着技术进步，将实现替代或改进；
5. 本产品在正常使用情况下，环保使用期限为 15 年。

AEG 家用电器“三包”服务指南

AEG 家用电器“三包”标准

- 为保证使用 AEG 家用电器的消费者获得满意的售后服务，本公司将严格遵守国家颁布的有关法律，遵照《中华人民共和国消费者权益保护法》、《中华人民共和国产品质量法》、《部分商品修理更换退货责任规定》和有关法规制定如下“三包”标准。

名称	三包有效期(年)		主要部件名称
	整机	主要部件	
电冰箱	1	3	压缩机、温控器、蒸发器、冷凝器、毛细管、过滤器、主控板、显示板、温度传感器、化霜加热器、化霜保护器、电动风门、电源板、变频板、LED 灯板、风扇电机、电磁阀、自动制冰机
洗衣机/干衣机	1	3	电机、定时器、程控器、电容器、主电路板、操作电路板、变频板、烘干板、蒸汽板
空调	1	3	压缩机、风扇电机、温控器
吸油烟机	1	3	电机、电源板、控制板、操作板、显示板
消毒柜	1	3	电源板、控制板、操作板、显示板、紫外线灯管、光波管、风机组件、门锁
燃气灶	1	3	燃气阀组件（阀体 电磁安全阀 热电偶 微动开关等）、电源板、控制板、操作板、显示板、玻璃台面
嵌入式电灶	1	3	电源板、控制板、操作板、显示板、加热丝、控温装置、玻璃台面
微波炉	1	2	电机、磁控管、定时器、线路板
嵌入式咖啡机	1	-	-
嵌入式烤箱	1	-	-
嵌入式电蒸炉	1	-	-
洗碗机	1	3	主电路板、洗涤泵、加热器

- 一、整机免费保修壹年，主要部件保修期详见上表（有效期自发票开具之日算起）。
- 二、对于为社会集团消费和生产消费购买的家用电器用户，其“三包”有效期为整机保修六个月。
- 三、本公司降价销售有外观瑕疵但不影响正常使用的家用电器，对其降价部位不再实行“三包”责任。

四、下列情况，不属于“三包”范畴之列，但可实行收费修理：

- ◆ 消费者搬运、安装、使用、维护、保管不当而损坏的。
- ◆ 自行或非经本公司授权维修中心拆修而造成损坏的。
- ◆ 无“三包”凭证及有效发票的。
- ◆ “三包”凭证型号与修理产品型号不符或涂改的。
- ◆ 因不可抗力造成产品损坏的。

注释：消费者是指购买、使用本公司家用电器，并将本公司家用电器用于生活消费的个人和进行生活消费的单位；或者在接受本公司服务的个人和进行生活消费的单位。

广东德易捷电器有限公司

