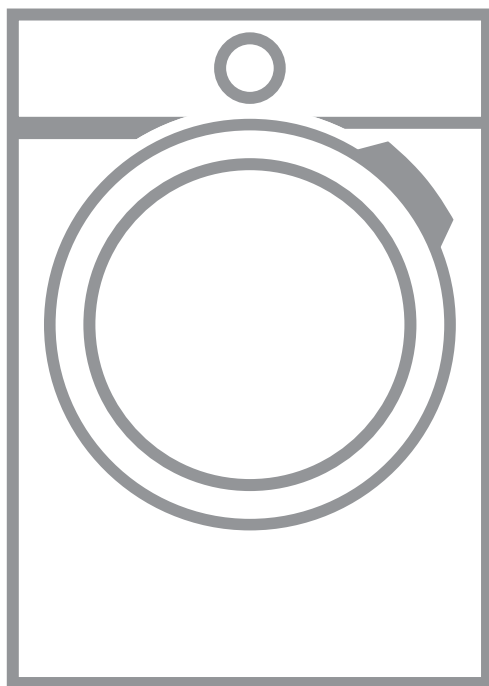


用户手册



感谢您选择AEG产品。百年以来，AEG始终秉承着“Perfekt in Form und Funktion”设计美学与卓越性能的完美融合的品牌理念，致力于科技创新，极致体验，臻于美味，品鉴非凡。

目录

| | |
|----------------|----|
| 1. 安全信息..... | 3 |
| 2. 安全说明..... | 4 |
| 3. 安装..... | 5 |
| 4. 产品描述..... | 9 |
| 5. 控制面板..... | 11 |
| 6. 旋钮和按钮..... | 13 |
| 7. 程序..... | 15 |
| 8. 首次使用前..... | 19 |
| 9. 设置..... | 19 |
| 10. 日常使用..... | 20 |
| 11. 提示与技巧..... | 25 |
| 12. 保养与清洁..... | 26 |
| 13. 异常处理..... | 30 |
| 14. 消耗值..... | 33 |
| 15. 技术参数..... | 34 |
| 16. 配件..... | 35 |
| 17. 环保信息..... | 36 |

使用产品前请仔细阅读本使用说明书，并请妥善保管。
产品请以实物为准、如有变更、恕不另行通知。

重要信息

请始终使用原厂配件。

在联系我们的授权服务中心时，请确保提供下列信息：型号、PNC和序列号。

您可在铭牌上找到这些信息。



警告/安全警示信息



一般信息和温馨提示



环保信息

1. ⚠️ 安全信息

安装使用产品前请仔细阅读说明书。严格按说明书指示正确安装、使用，因安装或使用不当造成的任何危害，公司不承担任何责任。请始终将说明放在安全和方便的位置，以备将来参考。

1.1 儿童和弱势群体安全注意事项

- 年龄在8岁以上的儿童以及因生理、感官或精神原因或因经验或知识的缺乏，而没有能力安全操作电器的人员，只能在安全负责人的监管或指导下使用本电器。
- 请勿让儿童玩耍本电器。
- 未满3周岁的儿童不得使用本电器，除非有全程监督。
- 确保所有包装远离儿童，并妥善处理。
- 确保洗涤剂远离儿童。
- 电器门打开时，确保儿童和宠物远离。
- 如果本产品有童锁功能，请启用此功能。
- 请勿让儿童在无人监督的情况下对本产品进行清洁和护操作。

1.2 一般安全要求

- 请勿更改本电器的规格。
- 请勿超出最大装载量9公斤（请参阅“程序图”章节）。
- 出水接头处进水点的工作水压必须介于 0.5 bar (0.05 Mpa)到 8 bar (0.8 Mpa之间)。
- 底座处的通风口（若有）不得被地毯、垫子或任何其他铺地织物所覆盖。
- 必须使用随附的全新软管组件或由本公司授权服务中心提供的全新软管组件将本电器连接至自来水管道路。
- 请勿重复使用老旧软管组件
- 如果电源线损坏，则必须由制造商、授权服务中心或具有类似资质的人员进行更换，以免发生电气危险。
- 在进行任何维护操作之前，请停用本电器并断开电源。
- 请勿使用高压喷水或蒸汽清洁。

- 请使用湿布清洁本电器。只能使用中性洗涤剂。请勿使用磨料制品、磨洗垫、溶剂或金属物体进行清洁。

2.安全说明

2.1 安装

- 请遵循本电器随附的安装说明。
- 拆下所有包装和运输螺栓。
- 将运输螺栓放在安全的地方。如果将来需要移动本电器，则必须将其重新连接至本电器以锁住滚筒，以防造成电器内部损坏。
- 请小心移动本电器，以免受伤。始终穿戴安全手套和安全鞋。
- 请勿安装和使用已损坏的电器。
- 请遵循本电器随附的安装说明。
- 请勿在温度低于0°C或露天环境下安装或使用本电器。
- 本电器的安装地板必须平坦、稳固、耐热且洁净。
- 请确保本电器和地板之间可通风。
- 调整电器底脚以在电器与地板之间留出必要的空间。
- 请勿将本电器安装在电器门无法完全打开的地方。
- 请勿在电器下面放置容器来收集可能泄漏的水。请联系本公司授权服务中心，以确保哪些配件可供使用。

2.2 电气连接



警告!
火灾和触电危险。

- 本电器必须可靠接地。
- 建议使用漏电保护插座。
- 确保机身铭牌上的电气信息与电源的电气信息相一致。如果不一致，请联系具有相关资质的电工。
- 请勿使用多插头适配器和延长接线板。
- 确保不对电源插头和电源线造成损坏。如需更换，请联系本公司授权服务中心。
- 安装结束后方可连接电源。应确保电源插头在安装后便于插拔。
- 请勿用湿手触摸电源线或电源插头。
- 请勿通过拉扯电源线进行断电。请拔电源插头。
- 仅限英国和爱尔兰。该电器配有13A电源插头。如必须更换电源插头保险丝，只能使用13A ASTA (BS 1362) 保险丝。

- 该电器符合欧盟指令。

2.3 供水连接

- 请勿损坏输水软管。
- 在连接到新水管、使用时间不长的水管、维修作业处或安装新装置（如水表等）处之前，应让水流动一段时间直至水变清为止。
- 确保在首次使用本电器期间和之后无漏水现象。

2.4 使用



警告!
存在受伤、触电、失火、烧伤或电器损坏的风险。

- 本电器仅供家用。
- 请遵循洗涤剂包装上的安全说明。
- 请勿将易燃产品或被易燃产品浸湿的衣物放在本电器内部、附近或表面。
- 确保所有金属物体已从衣物中取出。
- 请勿洗涤被油、脂或其他油腻物质严重污染的织物，否则会损坏洗衣机的橡胶部件。在将此类织物放入洗衣机之前用手预洗。
- 程序运行时，请勿触摸玻璃门，以免烫伤。

2.5 服务

- 要维修本电器，请联系本公司授权服务中心。
- 仅使用原厂备件。

2.6 废弃处置



警告!
受伤或窒息的危险。

- 断开本电器与电源和供水系统的连接。
- 切断靠近本电器的电源线并将其丢弃。
- 拆下门扣以防止儿童或宠物困于滚筒之中。
- 根据当地废弃电子电气设备(WEEE)指令的要求对本电器进行废弃处置。

3. 安装

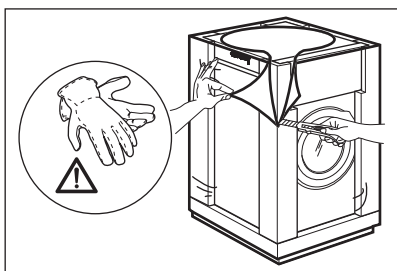
警告!
请参阅“安全”章节。

3.1 拆箱

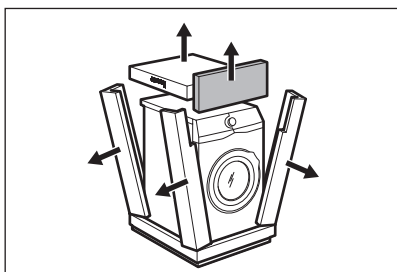
警告!
拆下所有包装和运输螺栓，然后再安装本电器。

警告!
佩戴手套。

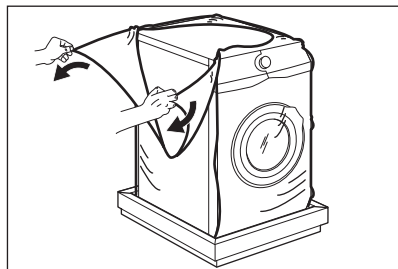
1. 拆下外部薄膜。必要时，可使用刀具。



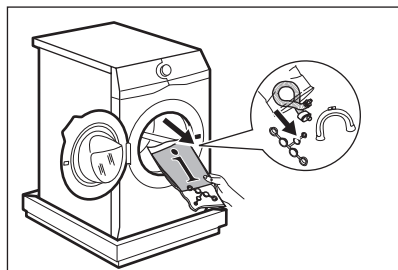
2. 拆下纸板盖和聚苯乙烯包装材料。



3. 拆下内部薄膜。



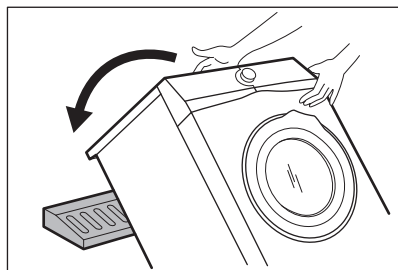
4. 打开电器门并拆下电器门密封处的聚苯乙烯材料并取出滚筒内的所有物品。



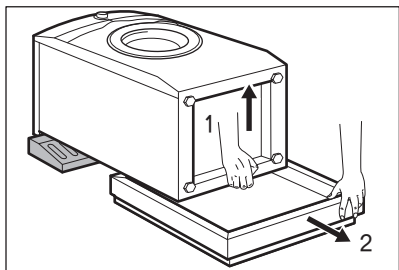
5. 小心将电器放倒，使其后侧位于此包装材料上。

6. 将前部聚苯乙烯包装元件置于电器下方的地板上。

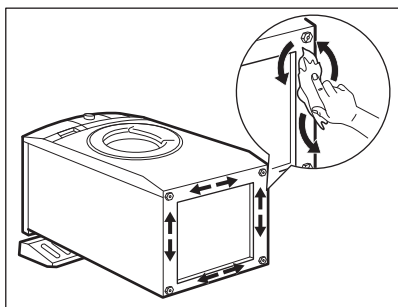
i 确保不损坏软管。



7. 拆下底部的聚苯乙烯保护层。

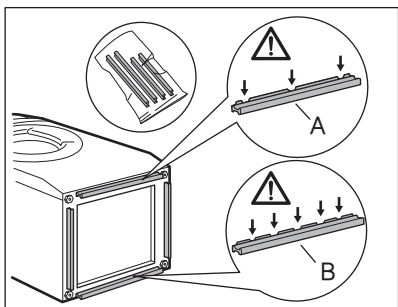


8. 完全清洁并擦干电器底部。



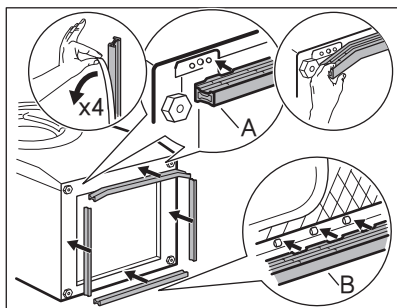
! **注意**
请勿使用酒精、溶剂或化学制品清洁本电器。

9. 确保识别静音条的大小和位置。参考插图：



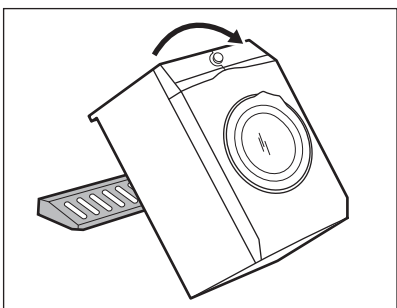
- A (正面) = 电器正面
- B (背面) = 电器背面

10. 从静音条上取下胶条。
11. 将四个静音条连接到电器的底部。
12. 参考插图。确保静音条牢固连接。

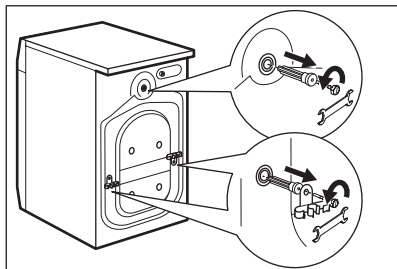


i 在室温下安装静音条。

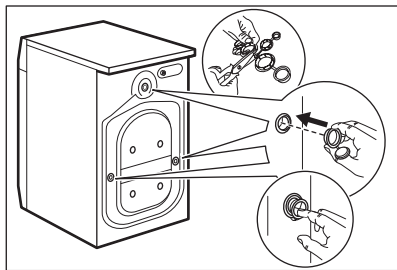
13. 搬起电器使其处于直立位置。



14. 使用本电器随附的扳手拆下三个螺栓。



15. 拔出塑料垫片。
16. 使用您在用户手册中找到的塑料盖堵住螺栓孔。



- i** 我们建议您保留包装材料和运输螺栓，以便日后搬运电器。

3.2 在悬空地板上安装

悬空木制地板易受振动。

要限制振动，建议在电器下方放置一个至少15毫米厚的防水木制面板。应使用螺丝固定到至少2个地板梁上并且应延伸超过前脚。

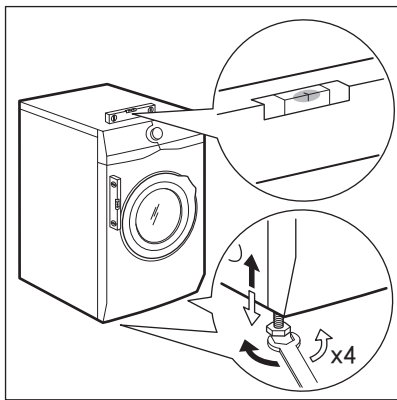
如果可能，将电器安装在稳定的地板上。

3.3 定位和调平

1. 应将本电器安装于平坦坚硬的地板上。

- i** 确保地毯不会阻碍电器下方的空气流通。确保电器不与墙壁或其他装置接触。

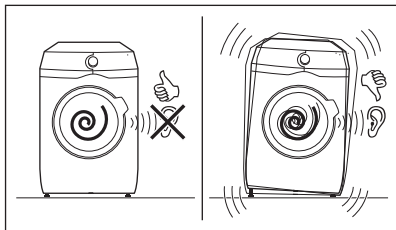
2. 通过松开或拧紧底脚来调整电器的水平度。



- !** **警告!**
请勿通过在电器底脚下方放置硬纸板、木料或类似材料来调整其水平度。

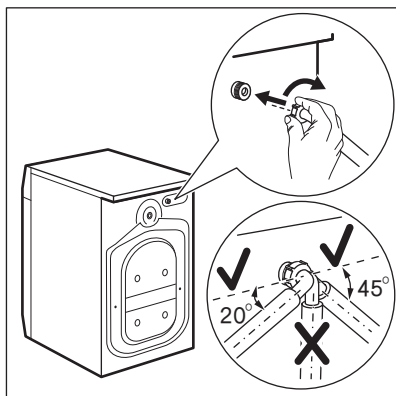
电器必须处于水平和稳固状态。

- i** 适当调整电器的水平度可防止电器在运行时出现振动、噪音和移动现象。



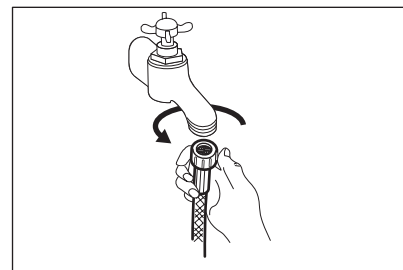
3.4 进水软管

1. 将进水软管连接至电器的背面。
2. 将其定位为向左或向右，具体取决于水龙头的位置。



- i** 确保进水软管未处于直立位置。

3. 如有必要，请松开环形螺母并将其置于适当位置。
4. 通过 3/4" 管螺纹接头将进水软管连接至冷水龙头。



- !** **注意!**
请确保接头处无泄漏。



注意!
请确保接头处无漏水。



如果进水软管太短，请勿擅自加长软管。可联系本公司授权服务中心咨询解决。

3.5 排水

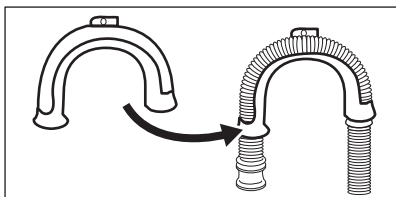
排水软管应保持其高度在 60 cm 和 100 cm 之间。



排水软管最多可延长至 400 cm。若需其他类型的排水软管和加长管，请联系授权服务中心。

可以采用不同的方式连接排水软管：

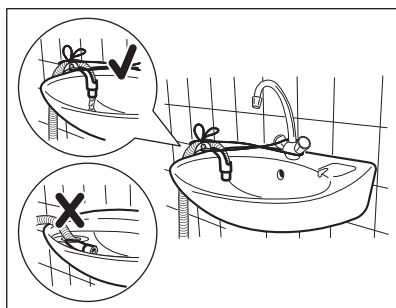
1. 将排水软管弯成 U 字形，并将其置于塑料软管导向套周围。



2. 连接至水槽边缘 - 将导向套固定至水龙头或水槽内壁。

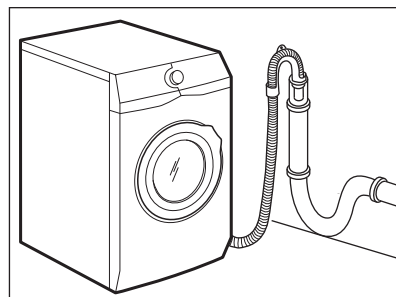


确保塑料软管导向套在电器排水时不会移动。



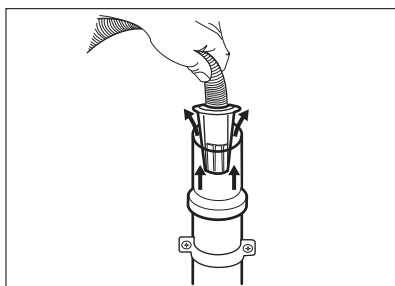
确保排水软管末端未浸入水中。脏水可能会回流至本电器中。

3. 连接至留有通风孔的立式排水管 - 将排水软管垂直接插入排水管。请参阅插图。

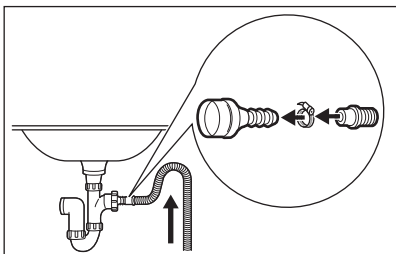


排水软管的末端必须始终通风，也就是说立式排水管的内径（最小 38 mm - 最小 1.5"）必须大于排水软管的外径。

4. 若排水软管的末端如图中所示（见图），则可直接将其插入垂直式排水管中。

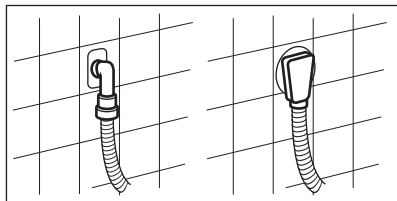


5. **不用塑料软管导向套**：将排水软管放入柱塞并用管夹将其拧紧。请参阅插图。



- i** 确保排水软管呈一环形以防止水槽中的微粒进入电器之中。

6. 将软管直接置于房间墙壁中的内嵌排水管中并用管夹将其拧紧。



4. 产品描述

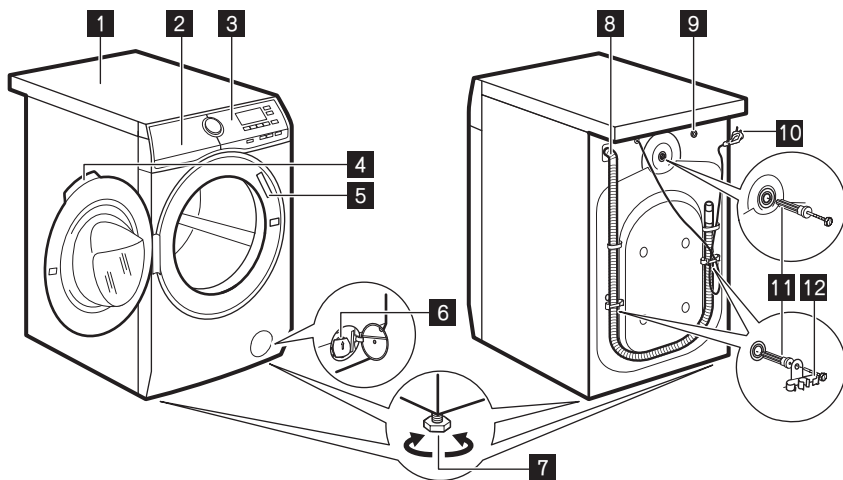
4.1 特殊功能

您的新洗衣机符合所有现代要求，可在低水耗、低能耗且节约洗洁剂的前提下实现对衣物的高效清洗，并能同时兼顾织物的护理需求。

- **OKOMix技术**设计用于保护织物纤维，这得益于不同的预混合环节。在这些环节中，可先后将洗涤剂和织物柔顺剂溶解在水中，然后再分散在衣物中，因此可实现对每一根纤维的周到护理。
- **ProSense技术**设计可在 30 秒内根据衣物装载量和织物类型来定制洗涤程序，无需耗费更多的时间、能量和水。

- 蒸汽可快速轻松地实现衣物的清新洁净。可使用温和的蒸汽程序去除气味，并减少干燥织物的褶皱，因此无需熨烫。“超强蒸汽”，每个程序都会以轻柔的蒸汽来完成，可使纤维松弛并减少织物褶皱。熨烫会更容易！
- **去污**可预处理顽固的污渍，优化去污剂的有效性。
- 借助“**超柔**”，织物柔顺剂可均匀地分散在衣物中，深入渗透织物纤维，有利于实现完美的柔软度。

4.2 电器概览

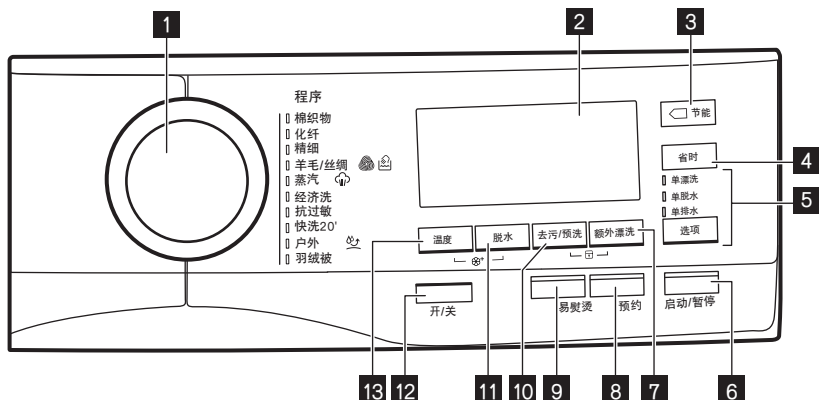


- 1 工作台面
- 2 洗涤剂分配器
- 3 控制面板
- 4 门拉手
- 5 机身铭牌
- 6 排水泵过滤器
- 7 底脚

- 8 排水软管
- 9 进水软管接口
- 10 电源线
- 11 运输螺栓
- 12 软管支架

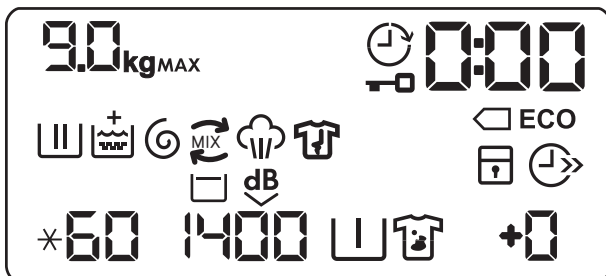
5. 控制面板



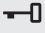














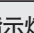





5.1 控制面板说明



- | | |
|----------------------------|----------------------------|
| 1 程序旋钮 | 9 超强蒸汽触控按钮 (易熨烫) |
| 2 显示屏 | 10 污/预洗触控按钮 (去污/预洗) |
| 3 节能触控按钮 (节能) | 11 脱水转速触控按钮 (脱水) |
| 4 省时触控按钮 (省时) | 12 开/关按钮 (开/关) |
| 5 跳过环节触控按钮 (选项) | 13 温度触控按钮 (温度) |
| • 跳过洗涤环节 (单漂洗) | |
| • 跳过洗涤和漂洗环节 (单脱水) | |
| • 单排水 (单排水) | |
| 6 启动/暂停触控按钮 (开始/暂停) | |
| 7 额外漂洗触控按钮 | |
| 8 预约启动触控按钮 (预约) | |

5.2 显示屏



| | |
|--|---|
|  | 最大装载量指示灯。衣物装载量预估期间， kg 图标会闪烁（请参阅“PROSENSE 装载量检测”一节）。 |
| MAX | 最大衣物装载量指示灯。当衣物装载量超过所选程序的最大声明装载量时，该指示灯会闪烁。 |
|  | 电器门锁定指示灯。 |
|  | 预约指示灯。 |
|  | 数字指示灯可显示： <ul style="list-style-type: none"> • 程序持续时间（例如 2:40）。) • 预约时间（例如 30' 或 2h）。 • 程序结束（）。 • 警告代码（例如 E20）。 |
|  ECO | 节能指示灯。在40°C 或60°C下选择棉织物程序后，  指示灯会显示。 |
|  | 洗涤环节指示灯：它会在预洗和洗涤环节闪烁。 |
|  | 漂洗环节指示灯：它会在漂洗环节闪烁。 |
|  | 启用“超柔”选项时，会显示  指示灯。 |
|  | 脱水和排水环节指示灯。它会在脱水和排水环节闪烁。 |
|  | OKO MIX 指示灯。 |
|  | 蒸汽环节指示灯。 |
|  | 防皱环节指示灯。 |
|  | 童锁指示灯。 |
|  | 省时指示灯。 |
| 60 | 温度指示灯。设置冷洗后，会显示  指示灯。 |
| 1400 | 脱水速度指示灯。 |
|  | 漂洗延时指示灯。 |
|  | 静音指示灯。 |
|  | 预洗指示灯。 |
|  | 去污指示灯。 |
|  | 额外漂洗指示灯。 |

6. 旋钮和按钮


6.1 开/关

按此按钮几秒钟即可启动或停用本电器。打开或关闭电器时，会发出两种不同的提示音。

由于待机功能会在几种情况下自动停用本电器来降低能耗，因此您可能需要重新启动本电器。

有关详细信息，请参阅“日常使用”一章中的“待机”一节。

6.2 简介

 所有洗涤程序的选项/功能均不可选。检查“程序图”中选项/功能和洗涤程序之间的兼容性。一个选项/功能会排斥另一选项/功能，在这种情况下，电器不允许您将不兼容的选项/功能设置在一起。

6.3 温度

当您选择洗涤程序时，电器会自动建议默认温度。

反复触摸此按钮，直到显示屏上显示所需的温度值。


当显示屏显示  和  指示灯时，电器不会加热水。

6.4 脱水

设置程序时，电器会自动选择最大脱水速度。


反复触摸此按钮可以：

- **降低脱水速度。**

 显示屏仅显示可用于设定程序的脱水速度。

- **启用“延迟漂洗”选项**

最后漂洗的水不会排出，以防止织物起皱。洗涤程序结束时滚筒中仍有水，并且不执行最终的脱水环节。


显示屏显示  指示灯。

电器门保持锁定。滚筒有规律地旋转以减少褶皱。您必须进行排水才能解锁电器门。

触摸“启动/暂停”按键：电器将执行脱水环节并排水。


- **启用“超静音”选项**

所有脱水环节（中间脱水和最终脱水）均非全速运转，且洗涤程序结束时滚筒中仍有水。这有助于减少褶皱。

显示屏显示  指示灯。电器门保持锁定。滚筒有规律地旋转以减少褶皱。您必须进行排水才能解锁电器门。

程序非常安静，适合在电费更便宜的夜间使用。在一些程序中，需使用更多的水才能进行漂洗。

触摸“启动/暂停”按钮：电器仅执行排水环节。


-  若中间无任何操作，大约 18 小时后，电器会自动将水排空。


6.5 去污/预洗

反复按此按钮可启用两个选项之一。相关指示灯在显示屏上亮起。

- **去污** 

选择此选项可使用去污剂预处理重污或染色严重的衣物。

将去污剂倒入投放格 。将去污剂预混合并与洗涤剂一起加热，以提高其有效性。

-  此功能不可在低于 40°C 的水温下使用。

- **预洗** 

使用此选项在洗涤环节之前增加一个 30°C 预洗环节。


对于重污衣物，特别是含沙尘、泥巴和其他固体颗粒的衣物，建议使用此选项。

-  此选项可增加程序持续时间。



6.6 额外漂洗

使用此选项，您可以根据选定的洗涤程序最多添加3次漂洗。

适用于对洗涤剂过敏的人和水质较软的地区。

+ 指示灯显示漂洗次数。


此选项可稍微增加程序持续时间。

 如果额外漂洗已设置为默认选项，且您选择了兼容洗涤程序，则显示屏会显示 +。在这种情况下，通过触摸额外漂洗按钮，可以增加一次漂洗。


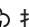
6.7 超强蒸汽

此选项可在洗涤程序结束时增加一个蒸汽环节和一个短时防皱环节。

此蒸汽环节能够减少织物起皱，并有利于织物熨烫效果。

在蒸汽环节期间，显示屏上的  指示灯会闪烁。


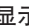
 此选项可稍微增加程序持续时间。

当程序停止时，显示屏将显示零(0)， 指示灯将稳定亮起， 指示灯开始闪烁。滚筒进行平稳运动约30分钟以保持蒸汽优势。通过触摸任意按键，停止防皱移动并解锁电器门。较小的衣物装载量有助于达到更好的效果。

6.8 节能

将此选项设置为在 30°C 或更高温度下洗涤脏污程度轻微或一般的衣物。


本电器可降低洗涤温度并延长洗涤时间，通过节能而获得良好的洗涤效率。显示屏显示指示灯ECO。


 如果选择40°C或60°C棉织物程序，但没有设置其他选项，则显示屏将显示  ECO指示灯；这些程序为标准的棉织物程序，在能耗和水耗的综合方面最为有效。

6.9 省时

此选项可缩短程序持续时间。

- 如果您的衣物为脏污程度一般或轻微，建议您缩短洗涤程序。触摸此按键一次即可缩短持续时间。
- 如果装载量较小，则触摸此按键两次可以设置一个超快程序。


显示屏显示  指示灯。

 此选项也可用于缩短“蒸汽”程序持续时间。


6.10 跳过环节按钮 (选项)

触摸此按钮可以设置：

- 单漂洗 第一次触控。洗涤程序跳过洗涤环节从漂洗环节开始。

 所有设置选项（永久额外漂洗除外）都会自动取消选择。

- 单脱水 第二次触控。电器跳过洗涤和漂洗环节。
- 单排水 第三次触控。电器仅执行排水环节。


 第四次触控电器时，再次开始洗涤程序的默认设置。

6.11 预约

通过该选项，您可以推迟程序在更方便的时间启动。

反复触摸按钮以设置所需的延迟时间。

时间可以以30至90分钟的幅度从2小时增加到20小时。

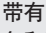



触摸启动/暂停按钮后，显示屏将显示指示灯  和选定的延迟时间，电器开始倒计时。






6.12 启动/暂停

触摸“启动/暂停”按钮以启动、暂停电器或中断正在运行的程序。

7. 程序

7.1 程序图




| 程序 | 程序说明 |
|--|---|
| 棉织物 | <p>棉织物。普通脏污和轻微脏污。</p> <p>棉织物节能程序。此程序是能效标识上所记录数据的参考程序。带有  选项的60 °C下的白色和彩色棉织物和40 °C下的白色和彩色棉织物分别对应标准60 °C绵织物程序和标准40 °C绵织物程序。对于普通脏污的衣物，该程序是节能和耗水综合效率最高的程序。</p> <p> 洗涤阶段的水温可能与所选程序的温度不同。</p> |
| 化纤 | 化纤或混纺纤维织物。 脏污程度一般。 |
| 精细 | 精细织物（例如丙烯酸纤维、粘胶纤维和混纺纤维织物）需要温和洗涤。 脏污程度一般。 |
|  羊毛/丝绸 | 可机洗和手洗的羊毛织物以及一些其他织物，如标签上带有“手洗”符号¹⁾。 |
| 蒸汽程序 | |
|  蒸汽 | <p>棉和化纤织物的蒸汽程序。蒸汽可用于已烘干²⁾、已洗涤或仅穿过一次的衣物。此程序可减少褶皱和气味³⁾，并使纤维变得松弛。程序结束后，请迅速从滚筒中取出衣物。在蒸汽程序之后，熨烫变得轻而易举。请勿使用任何洗涤剂。必要时，可通过洗涤或局部去污的方式去除污渍。蒸汽程序不会执行任何灭菌程序。请勿为下列衣物设置“蒸汽”程序：</p> <ul style="list-style-type: none"> • 不适合滚筒烘干的衣物。 • 所有带有塑料、金属、木质配饰或类似物的衣物。 |
| 洗涤程序 | |
| 经济洗 | 棉织物和彩色不褪色合成织物。 完整的洗涤程序仅需59分钟，可彻底洗涤带有日常污渍的衣物，并在短时间内确保良好的洗涤效果。 |
| 抗过敏 | 白色棉织物。 此程序通过在洗涤环节将温度保持在60°C以上几分钟来去除微生物。这有助于去除病菌、细菌、微生物和颗粒。附加的漂洗环节可确保适当去除洗涤剂残留物和花粉/过敏物。使用该程序可使洗涤变得更加高效。 |
| 快洗20' | 脏污程度轻微和仅穿过一次的 棉和化纤织物。 |

| 程序 | 程序说明 |
|---|---|
|  户外 | <p> 请勿使用衣物柔顺剂，并确保清洁剂分配器中没有柔顺剂残留物。</p> <p>此程序可用于户外服装，技术性，运动面料，防水透气夹克，带可拆卸羊毛或内保暖层的外壳夹克。建议衣物装载量为2.5公斤。</p> <p>此程序也可用作防水恢复程序，专门用于处理具有疏水涂层的衣服，以其浸渍作用实现防水效果。要执行防护程序，可按下列步骤进行：</p> <ul style="list-style-type: none"> • 在投放格  中倒入洗涤剂。 • 在用于盛放衣物柔顺剂  的抽屉投放格中倒入特殊的防水布料恢复剂。 • 将衣物装载量减少至1公斤。 <p> 要通过防水恢复操作达到最佳效果，请在配套滚筒烘干机设置户外烘干程序以干燥衣物。</p> |
| 羽绒被 | 人造毛毯、棉衣、羽绒被、鸭绒衣和类似织物。 |

- 1) 在此程序中，滚筒将缓慢旋转以确保达到轻柔洗涤的效果。有时滚筒看起来可能并未旋转或未正常旋转，这在该程序中属正常现象。
- 2) 如果已为烘干的衣物设置“蒸汽”程序，则在程序结束后衣物会变得潮湿。最好将衣物暴露于新鲜空气中大约 10 分钟以去除湿气。程序结束后，请迅速从滚筒中取出衣物。不过，经过蒸汽程序后，衣物将更易于熨烫。
- 3) “蒸汽”程序不能消除特别强烈的气味。

程序温度、最大脱水速度和最大装载量



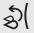


| 程序 | 默认温度 温度范围 | 最大脱水速度 脱水速度范围 | 最大装载量 |
|-------------|---------------------|--------------------------------|-------|
| 洗涤程序 | | | |
| 棉织物 | 40 °C 95 °C - 冷水 | 1400 rpm 1400 rpm - 400 rpm | 9 公斤 |
| 化纤 | 40 °C 60 °C - 冷水 | 1200 rpm 1200 rpm - 400 rpm | 4 公斤 |

| 程序 | 默认温度 温度范围 | 最大脱水速度 脱水速度范围 | 最大装载量 |
|---|------------------------|--------------------------------|--|
| 精细 | 40 °C 40 °C - 冷水 | 1200 rpm 1200 rpm - 400 rpm | 4 公斤 |
|  羊毛/丝绸 | 40 °C 40 °C - 冷水 | 1200 rpm 1200 rpm - 400 rpm | 2 公斤 |
|  蒸汽 | - | - | 1.5 公斤 |
| 经济洗 | 30 °C 40 °C - 30 °C | 1400 rpm 1400 rpm - 400 rpm | 5 公斤 |
| 抗过敏 | 60 °C | 1400 rpm 1400 rpm - 400 rpm | 3 公斤 |
| 快洗20' | 30 °C 40 °C - 冷水 | 1200 rpm 1200 rpm - 400 rpm | 3 公斤 |
|  户外 | 30 °C 40 °C - 冷水 | 1200 rpm 1200 rpm - 400 rpm | 2.5 公斤 ¹⁾ 1 公斤 ²⁾ |
| 羽绒 | 40 °C 60 °C - 30 °C | 800 rpm 800 rpm - 400 rpm | 3 公斤 |

1) 洗涤程序。

2) 洗涤程序和防水环节。

程序选项兼容性

| | 棉织物 | 化纤 | 精细 |  羊毛/手洗 |  蒸汽 | 经济洗 | 抗过敏 | 快洗20' |  户外 | 羽绒被 |
|--|-----|----|----|---|--|-----|-----|-------|--|-----|
| 脱水 | ■ | ■ | ■ | ■ | | ■ | ■ | ■ | ■ | ■ |
|  | ■ | ■ | ■ | ■ | | ■ | ■ | | ■ | |
| dB  | ■ | ■ | ■ | | | | | | | |

| | 棉织 | 化纤 | 精细 | 羊毛/手洗 | 蒸汽 | 经济洗 | 抗过敏 | 快洗20 | 户外 | 羽绒被 |
|-------------------|----|----|----|-------|----|-----|-----|------|----|-----|
| 去污 ¹⁾ | ■ | ■ | ■ | | | | | ■ | | |
| 预洗 | ■ | ■ | ■ | | | | | ■ | | |
| 额外漂洗 | ■ | ■ | ■ | | | ■ | ■ | | | |
| 节能 ²⁾ | ■ | ■ | ■ | | | | | | | ■ |
| 省时 ³⁾ | ■ | ■ | ■ | | ■ | | | | | |
| 单漂洗 | ■ | ■ | ■ | ■ | | ■ | ■ | ■ | ■ | ■ |
| 单脱水 | ■ | ■ | ■ | ■ | | ■ | ■ | ■ | ■ | ■ |
| 单排水 | ■ | ■ | ■ | ■ | | ■ | ■ | ■ | ■ | ■ |
| 预约 | ■ | ■ | ■ | ■ | ■ | ■ | ■ | ■ | ■ | ■ |
| 易熨烫 ¹⁾ | ■ | ■ | | | | | ■ | | | |
| 超柔 | ■ | ■ | ■ | | | ■ | ■ | | | ■ |

1) 此功能不可在低于40°C的水温下使用。

2) 此功能不可在低于30°C的水温下使用。

3) 如果您设置了最短持续时间，那么我们建议您减少装载量。本电器支持满载洗涤，但将达不到最佳洗涤效果。



7.2 纯羊毛衣物护理 - 绿色



标志的羊毛服装，前提是要遵循本洗衣机制造商提供的说明书进行洗涤。请遵循服装烘干护理标签及其他衣物说明。M1361此“纯羊毛”（Woolmark）符号是许多国家/地区的认证标记。

本洗衣机的羊毛洗涤程序已获“国际羊毛局”批准，可用于洗涤标有“手洗”


8. 首次使用前

1. 确保所有运输螺栓均已从电器中取出。
2. 确保电源可用，且水龙头处于打开状态。
3. 在标记有  的投放格中注入2升水。此操作将启用排水系统。
4. 在标记有  的投放格中注入少量洗涤剂。

9. 设置

9.1 童锁

此选项可防止儿童操作控制面板。

- 要**启用/停用**此选项，请同时触摸去污/预洗和额外漂洗按钮，直到显示屏上的  指示灯**亮起/熄灭**。

您可以启用此选项：

- 在您触摸“启动/暂停”按钮后：除“开/关”按钮外，所有按钮及程序转盘都将停用。
- 在您触摸“启动/暂停”按钮前：本电器将无法启动。

关闭电器后，该电器将默认保持此选项。

9.2 声音信号


本电器具有不同的声音信号，可在以下情况下进行操作：

- 启用本电器时（特殊短音）。
- 停用本电器时（特殊短音）。
- 触摸按钮时（点击音）。
- 选择错误时（3 个短音）。
- 程序完成时（约 2 分钟的声音序列）。
- 电器发生故障时（约 5 分钟的短音序列）。

要**停用/启用**声音信号，请同时触摸额外漂洗和预约按钮大约 6 秒。



5. 设置并启动最高水温棉织物程序对滚筒进行空洗。

这将去除滚筒及洗衣桶中可能存在的污垢。

 如果停用声音信号，则它们在电器发生故障时才会继续工作。

9.3 永久额外漂洗

您可以在设置洗涤程序时，选择永久额外漂洗选项。



- 要**启用/停用**此选项，请触摸额外漂洗按钮，直到  指示灯**亮起/熄灭**。此选项增加两次漂洗，且显示屏显示  。

9.4 超柔

设置“超柔”选项以优化织物柔顺剂分布并提高织物柔软度。

建议在使用织物柔顺剂时使用。

 此选项可稍微增加程序持续时间。

要**启用/停用**此选项，请同时触摸温度和脱水按钮，直到  指示灯上方的  指示灯**亮起/熄灭**。

10. 日常使用



警告!
请参阅“安全”章节。

10.1 启动电器

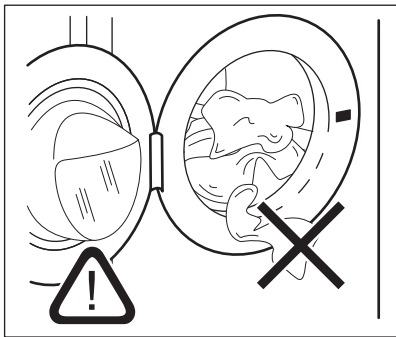
1. 将电源插头插入插座。
 2. 打开水龙头。
 3. 按住开/关按钮几秒钟以启动电器。
- 启动/暂停按钮指示灯开始闪烁。

短音（如果启用）提示。程序转盘会自动设置“棉织物”程序。

显示屏显示最大装载量、默认温度、最大脱水速度、各程序的指示灯和程序持续时间。

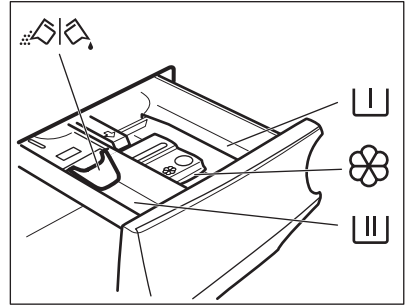
10.2 装入衣物



1. 打开电器门。
 2. 把衣物抖开，然后放入电器。
 3. 把衣物放入滚筒，每次一件。
- 请确保不要在滚筒内放入过多衣物。
4. 关好电器门。



注意!
请确保门封和电器门之间没有衣物，避免漏水或衣物损坏。

10.3 加入洗涤剂及添加剂



- I** 用于预洗环节、浸泡程序或盛放去污剂的投放格。
- II** 用于洗涤环节的投放格。
-  用于盛放液体添加剂（织物柔顺剂、淀粉浆）的投放格。
- MAX** 液体添加剂的最高液位。
-  去污剂投放格。

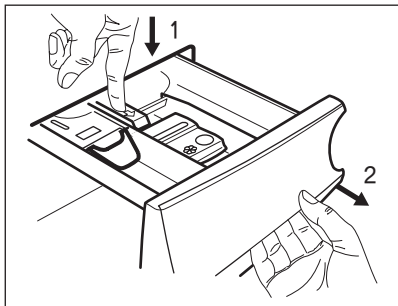
 用于盛放洗衣粉或洗衣液的翻板。

i 请务必按照洗涤剂产品包装上的说明进行操作，但建议不要超过最大指示水平 (**MAX**)。该用量将保证最佳洗涤效果。

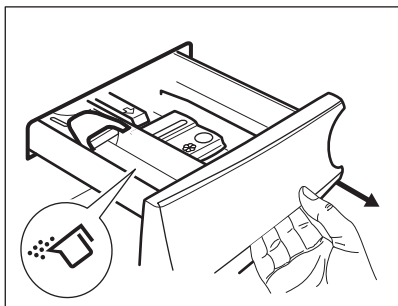
i 洗涤程序后，如有必要，请从洗涤剂分配器中取出所有洗涤剂残留物。

10.4 检查翻盖位置

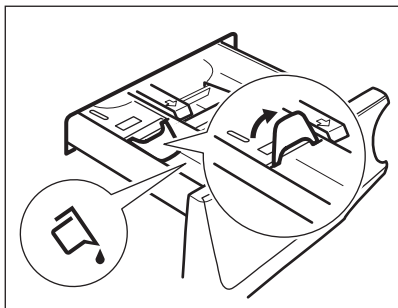
1. 拉出洗涤剂分配器，直至其停止。
2. 向下按压手柄以卸下分配器。



3. 要使用洗衣粉，请将翻盖向上翻转。

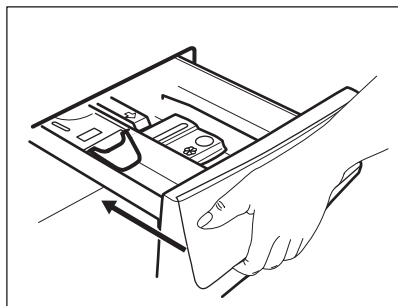


4. 要使用洗衣液，请将翻盖向下翻转。



- i** 翻盖处于向下位置时：
- 请勿使用胶状或粘稠洗衣液。
 - 请勿倒入超过翻板上所示限制的洗衣液。
 - 请勿设置预洗环节。
 - 请勿设置延时启动功能。


5. 量取洗涤剂和织物柔顺剂。
6. 小心关闭洗涤剂分配器。




当您关闭分配器抽屉时，确保翻盖不会导致堵塞。


10.5 设置程序

1. 旋转旋钮以选择所需的洗涤程序。相关程序指示灯会亮起。“启动/暂停”按钮指示灯闪烁。显示屏显示程序的最大声明装载量、默认温度、最大脱水速度、洗涤环节指示灯（如果可用）以及指示性程序持续时间。
2. 要更改温度和/或脱水速度，请触摸相关按钮。
3. 如果需要，请通过触摸相关按钮设置一个或多个选项。相关指示灯在显示屏上亮起，给定的信息也会相应变化。


 如果某个选择不可用，则不会有指示灯亮起，也不会发出声音信号。


10.6 启动程序

触摸“启动/暂停”按钮以启动程序。相关指示灯停止闪烁并保持亮起状态。在显示屏上，运行环节的指示灯开始闪烁，而最大装载量指示灯熄灭。程序启动，电器门锁定。显示屏显示  指示灯。

 电器注水前，排水泵会工作一小段时间。


10.7 延时启动程序

1. 反复触摸“延时启动”按钮，直到显示屏显示所需的延迟时间。 指示灯延时启动亮起。
2. 触摸“启动/暂停”按钮。程序便会开始对延时启动进行倒计时。倒计时结束后，程序将启动。

 ProSense估在倒计时结束时开始。

在倒计时开始后取消延时启动

要取消延时启动：


1. 触摸“启动/暂停”按钮以暂停电器。相关指示灯将会闪烁。
2. 反复触摸“延时启动”按钮，直到显示屏显示  。
3. 再次触摸“启动/暂停”按钮以立即启动程序。


在倒计时开始后更改延时启动

要更改延时启动：

1. 触摸“启动/暂停”按钮以暂停电器。相关指示灯将会闪烁。
2. 反复触摸“延时启动”按钮，直到显示屏显示所需的延迟时间。
3. 再次触摸“启动/暂停”按钮以开始新的倒计时。

10.8 ProSense装载量检测

 显示屏中的程序持续时间指中/高装载量。


触摸“启动/暂停”按钮后，最大声明装载量指示灯熄灭，而  指示灯闪烁，ProSense启动洗衣装载量检测：


1. 电器在前 30 秒内检测装载量：**kg** 指示灯和时间点闪烁，滚筒旋转一小段时间。
2. 在装载量检测结束时，**kg** 指示灯熄灭，时间点 停止闪烁。程序持续时间将进行相应调整，可增可减。再过30秒后，开始加水。

在装载量检测结束时，**在滚筒过载的情况下**，显示屏上的 **MAX** 指示灯闪烁；在这种情况下（过 30 秒后），可以暂停电器并取出超量的衣服。


取出超量的衣服后，触摸“启动/暂停”按钮再次启动程序。ProSense环节最多可重复三次（请参阅第 1 点）。

重要提示! 如果不减少洗衣量，洗涤量过载，洗涤程序仍会启动，但无法保证最佳的洗涤效果。


 程序开始约 20 分钟后，可根据织物的吸水能力调整程序运行时间。


 ProSense 检测仅适用于完整的洗涤程序（不选择跳过环节）。

10.9 程序环节指示灯

程序启动时，运行环节的指示灯闪烁，而其他环节指示灯稳定亮起。例如，洗涤或预洗环节正在运行：。


环节结束时，相关指示灯将停止闪烁，并保持稳定亮起。下一环节指示灯开始闪烁。

例如，漂洗环节正在运行：。

在洗涤环节期间，电器会将洗涤剂、用于织物处理的去污剂和/或织物柔顺剂与水混合，然后将其引入滚筒； 指示灯根据不同的程序环节在显示屏上出现和消失（箭头交替闪烁）。

如果选择了“易熨烫”，则蒸汽环节指示灯将亮起。

蒸汽环节正在运行：。

防皱环节正在运行：。


10.10 暂停程序并更改选项

程序运行时，您只能更改一些选项：


1. 触摸“启动/暂停”按钮。相关指示灯将会闪烁。
2. 更改选项。显示屏中的给定信息会相应地更改。
3. 触摸“启动/暂停”按钮。洗涤程序将会继续。

10.11 取消正在进行的程序

1. 按下“开/关”按钮以取消程序并停用本电器。
2. 按下“开/关”按钮可重新启用本电器。现在，您可以设置新的洗涤程序。

 如果已经执行 ProSense 装载感应程序并且已经开始注水，则**新程序将不会重复 ProSense**而直接启动。水和洗涤剂不会排出，以避免浪费。显示屏显示程序的最长时间，在启动新程序约 20 分钟后更新。

10.12 打开电器门

 在程序或延时启动功能工作期间，电器门将处于锁定状态。


如果滚筒水温及水位过高且滚筒仍在旋转，您将无法打开电器门。


1. 触摸“启动/暂停”按钮。在显示屏中，相关的门锁指示灯熄灭。
2. 打开电器门。如有必要，请增加或取出物品。
3. 关闭电器门并触摸“启动/暂停”按钮。

程序或延时启动功能将继续工作。


10.13 程序结束

程序结束后，本电器将自动停止运行，并发出音（在提示音开启情况下）。

在显示屏中，所有洗涤环节的指示灯变得平稳，且时间区域显示 。

“启动/暂停”按钮指示灯熄灭。电器门解锁， 指示灯熄灭。







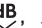




1. 按“开/关”按钮停用本电器。程序结束五分钟后，节能功能会自动停用本电器。


 当您重新启用本电器时，显示屏会显示最近结束的程序。旋转程序转盘可设置新程序。

2. 将衣物从本电器中取出。
3. 确保滚筒是空的。
4. 保持电器门及洗涤剂分配器稍微半开，以防止产生霉菌及气味。
5. 关闭水龙头。

10.14 程序结束后排水

如果您选择了最后漂洗时不排空水的程序或选项，则程序会完成，但是：


- 显示屏将显示  指示灯，选项指示灯  或 ，以及门锁定指示灯 。运行环节指示灯  闪烁。
 - 滚筒仍以一定的时间间隔旋转以防止衣物起皱。
 - 电器门保持锁定。
 - 您必须排水才能打开电器门：
 1. 如有必要，请触摸“选项”按钮以降低电器提供的脱水速度。
 2. 触摸“启动/暂停”按钮：
 - 如果设置了 ，则电器会排水并脱水。
 - 如果设置了 ，则电器只能排水。
- 选项指示灯  或  熄灭，而  指示灯闪烁，然后熄灭。
3. 程序结束且门锁定指示灯  熄灭后，您便可打开电器门。
 4. 按下“开/关”按钮几秒钟以停用本电器。

 无论在任何情况下，大约 18 小时后，电器均会自动排空水。

10.15 待机选项

“待机”功能可在以下情况下自动停用本电器以降低能耗：

- 如果 5 分钟内没有触摸“启动/暂停”按钮，电器就会进入待机模式。按下“开/关”按钮可重新启用本电器。
- 洗涤程序结束达到 5 分钟后。按下“开/关”按钮可重新启用本电器。显示屏会显示最近使用过的程序。旋转旋钮可设置新程序。

 如果您设置的程序或选项结束时滚筒中仍然有水，那么“待机”功能不会停用本电器以提醒您排水。

11. 提示与技巧



警告!
请参阅“安全”章节。

11.1 装入衣物

- 将衣物分为：白色、彩色、化纤织物、精细织物和羊毛织物。
- 遵循衣物护理标签上的洗涤说明。
- 请勿将白色和彩色衣物混洗。
- 某些彩色衣物在首次洗涤时可能会褪色。我们建议在前几次洗涤这类衣物时分开洗涤。
- 扣紧枕套、拉上拉链、扣上钩形扣和子母扣。扎紧腰带。
- 掏空口袋并展开。
- 让多层织物、羊毛织物和带有印刷图案的衣物里面朝外。
- 预处理顽固污渍。
- 用专用洗涤剂洗涤重度污渍。
- 洗涤窗帘时要格外小心。将窗帘的挂钩取下并将窗帘放入洗衣袋或枕套中。
- 请勿洗涤未锁边或有切口的衣物。请用洗衣袋洗涤体积较小和/或精细衣物（如钢托式胸罩、腰带、连裤袜等）。
- 装载量过小可能会导致脱水环节失衡而引起过度振动。如果发生这种情况：
 - a. 中断程序并打开电器门（请参阅“当程序或延时启动运行时打开电器门”）；
 - b. 手动重新分配装载量，使衣物在洗涤桶周围均匀分布；
 - c. 按“启动/暂停”按钮。脱水环节继续。

11.2 顽固污渍

对于某些污渍而言，仅用水和洗涤剂是不够的。

我们建议先对此类污渍进行预处理，然后再将衣物放入本电器中。

可以使用专用去污剂进行清洗。使用适合污渍和织物类型的专用去污剂。

11.3 洗涤剂和其他处理用品

- 仅可使用洗衣机专用的洗涤剂和其他用品：
 - 适用于所有织物类型的洗衣粉，
 - 适用于精细织物（最高40°C）和羊毛织物的洗衣粉，
 - 适用于低温洗涤程序（最高60°C）下所有织物类型，或羊毛织物的专用洗衣液。
- 请勿混合使用不同类型的洗涤剂。
- 保护环境，请勿过量使用洗涤剂。
- 请遵循洗涤剂或其他处理用品的包装上的说明，不要超过洗衣机标示最大指示水平（**MAX**）。
- 根据织物的类型和颜色、程序温度和脏污程度选择推荐的洗涤剂。

11.4 生态保护提示

- 对于一般脏污的衣物，在设置洗涤程序时无需外加预洗环节。
- 启动洗涤程序时，请始终确保衣物在所允许的最大装载量范围内。
- 如果预处理污渍，则可在设置低温程序时使用去污剂。
- 为了确保使用的洗涤剂量正确，请参阅洗涤剂生产商建议的量。

11.5 水硬度

若您所在区域水的硬度较高或适中，我们建议您在使用洗衣机时加入适量软水剂。

对于软水区域，则无需使用软水剂。

要知晓您所在区域水的硬度，请联系当地自来水公司。

请使用合适剂量的软水剂。遵循产品包装上的使用说明。

12. 保养与清洁



警告!
请参阅“安全”章节。

12.1 外部清洁

只能使用中性肥皂和温水清洁，并完全擦干所有表面。



注意!
请勿使用酒精、溶剂或化学制品清洁本电器。



注意!
请勿使用氯基洗涤剂来清洁金属表面。

12.2 除锈



若您所在区域水的硬度较高或适中，我们建议您在使用洗衣机时加入适量除锈剂。

定期检查滚筒以防产生水垢。

常规洗涤剂中已含有水软化剂，但我们建议偶尔以空滚筒加入除锈剂运行程序。请务必遵循此类产品包装上的使用说明。

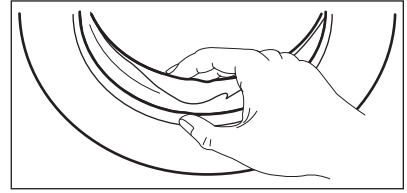
12.3 维护清洁

反复和长期使用低温程序可能会导致洗涤剂沉积、绒毛残留、滚筒和洗衣桶内滋生细菌。这可能会产生异味及霉菌。

要消除这些沉积物并清洁电器内部，请定期进行维护清洁（每月至少一次）：

1. 请将所有衣物从滚筒内取出。
2. 用少量洗衣粉以最高温度运行棉织物程序。

12.4 电器门密封



定期检查电器门封并取出内部所有物体。

12.5 清洁滚筒

定期检查滚筒以防产生铁锈微粒。

要进行完整清洁：

1. 用适用于不锈钢的专用产品清洁滚筒。



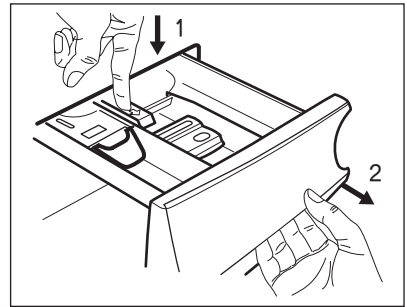
请务必遵循此类产品包装上的使用说明。

2. 在高温下以空滚筒和少量洗衣粉运行短时棉织物程序，以漂洗任何残留物。

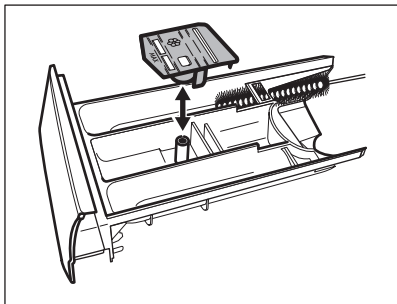
12.6 清洁洗涤剂分配器

为了防止干燥的洗涤剂或凝结的织物柔顺剂可能在洗涤剂分配器抽屉内沉积和/或结块，请定期执行以下清洁程序：

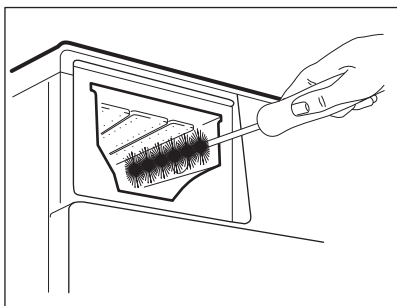
1. 打开抽屉。按照图中所示向下按压扣件，将其拉出。



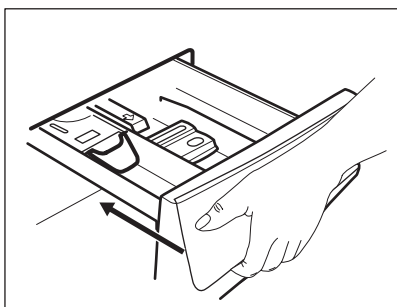
2. 拆下添加剂投放格的顶部以便清洁，并在流动的温水下冲洗以去除任何痕量的残留洗涤剂。清洁后，将顶部装回原位。



3. 确保所有洗涤剂残留物已从凹槽的上部和下部去除。使用小刷子清洁凹槽。



4. 将洗涤剂抽屉插入导轨并将其关闭。空筒运行漂洗程序。




12.7 清洁排水泵

- 警告!**
 断开电源插头与电源插座的连接。

- i** 定期检查排水泵过滤器并确保其处于清洁状态。

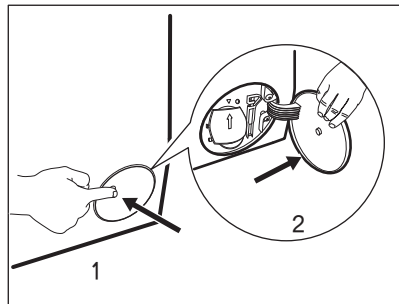
在下列情况下清洁排水泵：

- 电器无法排水。
- 滚筒不转。
- 由于排水泵堵塞，因此电器发出异常噪音。
- 显示屏显示 *E20* 警报代码。

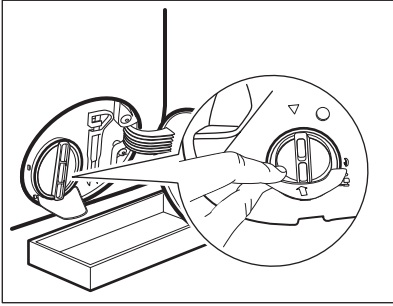
- 警告!**

 - 请勿在电器运行时拆下过滤器。
 - 请勿在电器中存有热水时对泵进行清洁。等待至水冷却。

请按照以下步骤清洁泵：

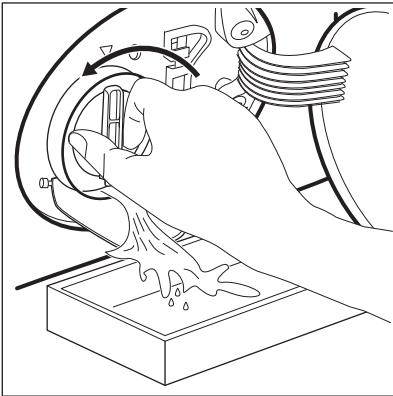
1. 打开泵盖。



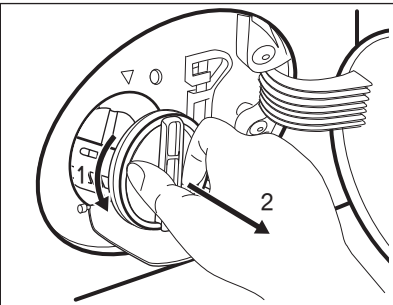
2. 在排水泵下方放置一个合适的碗，以收集流出的水。
3. 向下打开凹槽。拆卸过滤器时，备好抹布以随时擦干溢水。



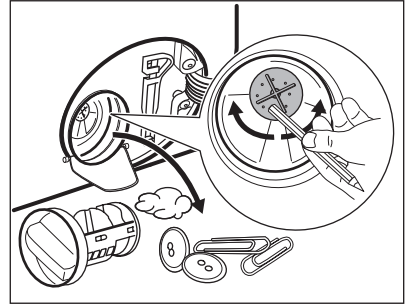
4. 逆时针方向旋转180度打开过滤器，但是不要取下。让水流出。



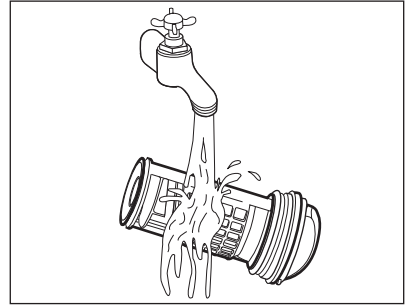
5. 当碗内充满水时，关闭排水管，并将容器排空。
6. 重复步骤 4 和 5，直到水停止流出。
7. 逆时针方向旋转过滤器将其取下。



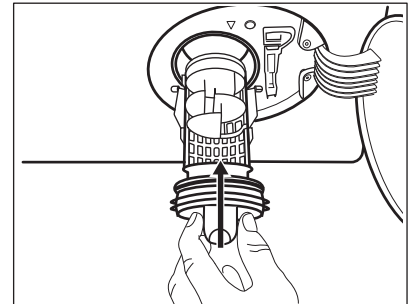
8. 如有必要，请从过滤器凹槽中取出绒毛和物体。
9. 确保泵的叶轮可旋转。若不能旋转，请联系本公司授权服务 中心。



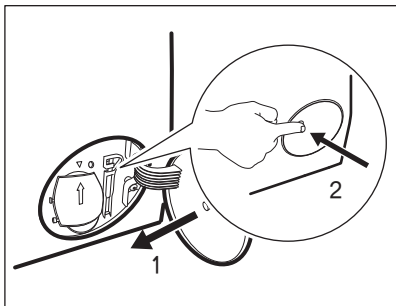
10. 清洁水龙头下的过滤器。



11. 通过顺时针旋转将过滤器放回专用导轨。确保正确拧紧过滤器以防泄漏。



12. 关闭泵通道。



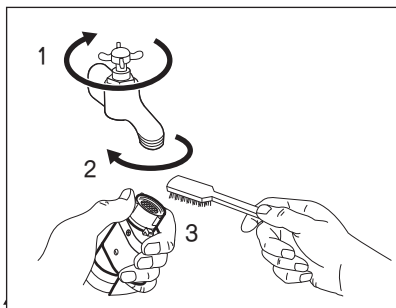
在通过应急排水步骤排水后，必须重新启用排水系统：

- a. 在洗涤剂分配器的主洗投放格中放入 2 升水。
- b. 启动排水程序。

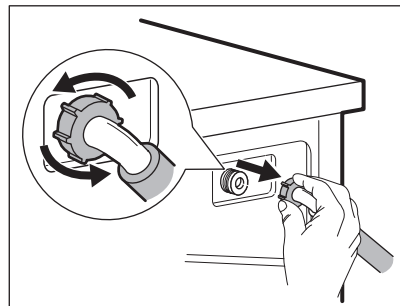
12.8 清洁进水软管和进水阀过滤器

建议偶尔清洁进水软管和进水阀过滤器，以便除去随时间沉积下来的沉积物。

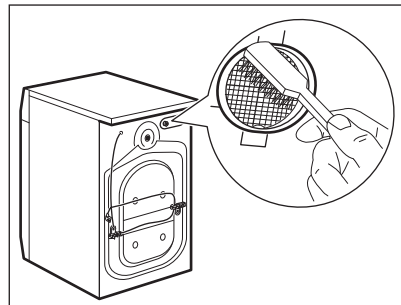
1. 从龙头上取下进水软管，并清洁过滤器。



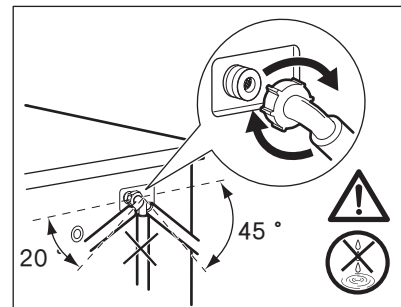
2. 通过松开环形螺母从电器中取出进水软管。



3. 用牙刷清洁电器背面的进水阀过滤器。



4. 当您 will 软管重新连接到设备背面时，请根据水龙头的位置向左或向右（不在直立位置）转动。



12.9 应急排水

如果电器无法排水，请执行相同的步骤，如“清洁排水过滤器”一节所述。必要时，清洁排水泵。

在通过应急排水步骤排水后，必须重新启用排水系统：

1. 在洗涤剂分配器的主洗投放格中放入 2 升水。
2. 启动排水程序。

12.10 防冻措施

若将本电器安装于温度可达 0°C 或以下的区域，请将残留在进水软管和排水泵中的水排出。

1. 断开电源插头与电源插座的连接。
2. 关闭水龙头。
3. 将进水软管的两端放入容器内让水从软管内流出。

4. 排空排水泵中的水。请参阅应急排水步骤。
5. 排水泵排空后，重新安装进水软管。

13. 异常处理



警告!

请参阅“安全”章节。

13.1 简介


本电器无法启动或在运行期间停机。

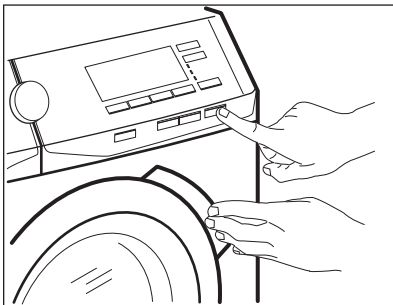
首先，尝试找到解决问题的方法（请参阅下表）。若问题仍然存在，请联系本公司授权服务中心。

在出现重大问题的情况下，会发出声音提示，显示屏会显示警报代码，“开始/暂停”按钮可能会持续闪烁。

- **E10** - 无法正确为本电器加水。
- **E20** - 本电器无法排水。
- **E40** - 本电器门开启或未正确关闭。请检查电器门!



如果本电器超载，请在触摸“启动/暂停”按钮的同时从滚筒中取出一些衣物和/或按住电器门，直到  指示灯停止闪烁（见下图）。



警告!

在重新使用本电器前，请确保温度在 0 °C 以上才能重新开机。本公司对于因低温造成的损坏不承担任何责任。

- **E40** - 电源不稳定。等待至电源恢复稳定。
- **E91** - 程序错误。将其关闭并再次启动。
- **EFO** - 防溢流装置已开启。断开电器连接并关闭水龙头。请联系本公司授权服务中心。



警告!

在进行检查前，请先停机。

13.2 异常现象

| 异常现象 | 处理方法 |
|-----------------------|--|
| 程序无法启动。 | <ul style="list-style-type: none">• 确保电源插头与电源插座正确。• 连接。• 确保电器门处于关闭状态。• 确保保险丝盒中保险丝未熔断。确保已触摸“启动/暂停”按钮。• 若设置了延时启动，请取消该设置或等待倒计时结束。• 若启用了“童锁”功能，请将其停用。 |
| 无法正确为本电器加水。 | <ul style="list-style-type: none">• 确保水龙头处于打开状态。• 确保供水压力不会过低。有关供水压力信息，请联系当地自来水公司。• 确保水龙头未阻塞。• 确保进水软管未发生扭结、损坏或弯曲。• 确保进水软管正确连接。• 确保进水软管过滤器和进水阀过滤器未阻塞。请参阅“保养与清洁”。 |
| 电器加水后马上排出。 | <ul style="list-style-type: none">• 确保排水软管位于合适的位置。软管位置可能过低。请参阅“安装说明”。 |
| 电器无法排水 | <ul style="list-style-type: none">• 确保水槽柱塞未阻塞。• 确保排水软管未发生扭结或弯曲。• 确保排水过滤器未阻塞。必要时，清洁该过滤器。请参阅“保养与清洁”。• 确保排水软管正确连接。• 如果设置的程序不包括排水环节，则请设置排水程序。• 如果设置了结束时滚筒内有水的选项，则请设置排水程序。 |
| 无法执行脱水环节或洗涤程序的持续时间过长。 | <ul style="list-style-type: none">• 设置脱水程序。• 确保排水过滤器未阻塞。必要时，清洁该过滤器。请参阅“保养与清洁”。• 手动调整滚筒内的衣物，然后再次启动脱水环节。此问题可能是由平衡问题引起的。 |
| 地板上有水。 | <ul style="list-style-type: none">• 确保输水管的管接头已拧紧且没有漏水现象。• 确保进水软管和排水软管没有损坏。• 确保使用了合适的洗涤剂并且剂量正确。 |

| 异常现象 | 处理方法 |
|-------------------------|---|
| 无法打开电器门。 | <ul style="list-style-type: none"> • 确保已选择结束时滚筒内有水的洗涤程序。 • 确保洗涤程序已结束。 • 若滚筒中有水，请设置排水或脱水程序。 • 确保电器电气连接正常。 • 此问题可能是由电器故障引起的。请联系授权服务中心。如需打开电器门，请仔细阅读“应急开门程序”。 |
| 电器发出异常噪音和振动。 | <ul style="list-style-type: none"> • 确保本电器正确调平。请参阅“安装说明”。 • 确保已拆除包装和/或运输螺栓。请参阅“安装说明”。 • 在滚筒中添加更多的衣物。装载量可能过小。 |
| 程序执行过程中，程序持续时间增加或减少。 | <ul style="list-style-type: none"> • ProSense功能可根据衣物类型和衣物装载量大小来调整程序持续时间。请参阅“日常使用”一章中的“ProSense装载量检测”。 |
| 洗涤效果不尽如人意。 | <ul style="list-style-type: none"> • 增加洗涤剂用量或使用其他洗涤剂。 • 洗涤衣物前，先使用专用产品去除顽固污渍。 • 确保温度设置正确。 • 减小衣物装载量。 |
| 在洗涤程序期间，滚筒中的泡沫太多。 | <ul style="list-style-type: none"> • 减少洗涤剂用量。 |
| 洗涤程序结束后，分配器抽屉内会残留一些洗涤剂。 | <ul style="list-style-type: none"> • 确保翻板处于正确的位置（UP（向上）用于洗衣粉 - DOWN（向下）用于洗衣液）。 • 请务必按照本用户手册中的说明使用洗涤剂分配器。 |

检查结束后，启用本电器。程序会在中断点处继续运行。

若问题再次出现，请联系本公司授权服务中心。

若显示屏显示其他警报代码。请停用电器，然后再启用。若问题仍然存在，请联系本公司授权服务中心。

13.3 应急开门程序

若出现断电或运行故障，则电器门将保持锁定状态。电力恢复后，洗涤程序将继续运行。若电器门在出现故障时保持锁定状态，可通过应急解锁功能将其打开。

在打开电器门之前：

**注意!**

请等待至衣物冷却再取出衣物，以免烫伤。请等待至滚筒停止旋转后再取出衣物，以免受伤。

**注意!**

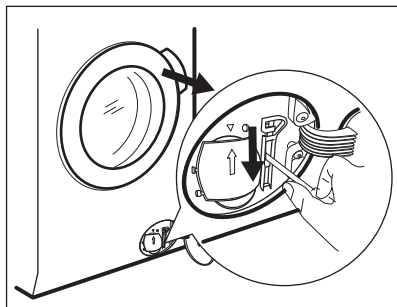
请等待至滚筒停止旋转后再取出衣物，以免受伤。



确保滚筒内的水位不会太高。必要时，继续进行应急排水（请参阅“保养与清洁”一章中的“应急排水”）。

要打开电器门，可按下列步骤进行：

1. 按下“开/关”按钮关闭电器。
2. 断开电源插头与电源插座的连接。
3. 打开过滤器翻板。
4. 拉下应急解锁触发器，同时打开电器门。



5. 取出衣物，然后关闭电器门。
6. 关闭过滤器盖板。

14. 消耗值



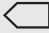
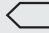
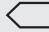
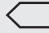
按照相关标准，在实验室条件下获得规定值。不同的因素可能会改变数据：衣物的数量和类型以及环境温度。水压、电源电压和进水温度也可能影响洗涤程序的持续时间。



为提高产品质量，技术规格如有更改，恕不另行通知。



在洗涤程序中，ProSense技术可以改变洗涤持续时间和消耗值。有关详细信息，请参阅“日常使用”一章中的“ProSense 装载量检测”一节。

| 程序 | 装载量 (公斤) | 能耗 (kWh) | 水耗 (升) | 大概程序运行 时间 (分钟) | 剩余水分 (%) ¹⁾ | |
|----------------|---|-------------|-----------|-------------------|---------------------------|----|
| 棉织物60°C | 9 | 1.55 | 87 | 220 | 52 | |
| 棉织物40°C | 9 | 0.97 | 87 | 205 | 52 | |
| 化纤40°C | 4 | 0.72 | 55 | 155 | 35 | |
| 精细40°C | 4 | 0.60 | 59 | 89 | 35 | |
| 羊毛/手洗30°C | 2 | 0.35 | 58 | 60 | 30 | |
| 标准棉织物程序 |  | | | | | |
| 标准60°C棉织物 |  | 9 | 0.53 | 56 | 224 | 52 |
| 标准60°C棉织物 |  | 4.5 | 0.31 | 41 | 186 | 52 |
| 标准40°C棉织物 |  | 4.5 | 0.32 | 40 | 183 | 52 |

1) 脱水环节结束时。

| 关闭模式 (W) | 待机模式 (W) |
|----------|----------|
| 0.30 | 0.30 |

15. 技术参数

| | | |
|--|------------------------|---------------------------------------|
| 尺寸 | 宽度/高度/深度/总深度 | 600 mm/ 850 mm/ 630 mm/ 660 mm |
| 电气连接 | 电压 总功率 保险丝 频率 | 230 -240 V 2200 W 13 A 50 Hz |
| 由防护罩确保的防止固体微粒和水分侵入防护等级，低压设备无水分侵入防护措施的情况除外。 | | IPX4 |
| 供水压力 ¹⁾ | 最小 最大 | 0.5 bar (0.05 MPa) 8 bar (0.8 MPa) |
| 供水 | | 冷水 |
| 最大洗衣量 | 棉织物 | 9 公斤 |
| 能效等级 | | 1级 |
| 脱水速度 | | 1400 rpm |

1)水压不低于0.05 MPa (0.5 bar) 时电器可以正常工作。如果无法将入水软管连接到主液压系统的冷水龙头，将其连接到家用冷水存储系统。请确保电器入水软管与储水罐底部之间的距离不超过5.02米 (16.5英尺)。

2)通过3/4" 管螺纹接头将进水软管连接至水龙头。

3)本产品符合以下标准:

能效标准编号: GB 12021.4, 能效等级为1级;

CCC标准编号: GB17625.1, GB4343.1, GB4706.1, GB4706.24;

60°C且衣物量为9公斤并设置节能选项的“棉织物”程序是能效标识所输入数据的参考程序。

制造商: 广东德易捷电器有限公司

16. 配件

16.1 可通过

www.aeg.cn或本公司授权经销商处获取

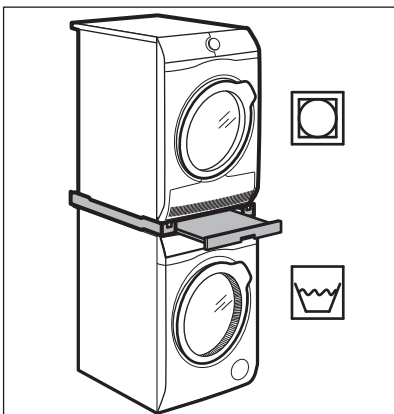
i 请务必使用AEG 授权经销商销售的标准配件才能确保电器的安全标准。本公司对因使用非标准配件产生的索赔均不承担任何责任。

16.2 固定板套件

若要将本电器安装于底座上，则需将其固定到固定板上。

请仔细阅读附件随附的说明书。

16.3 堆叠套件



请务必使用由AEG制造和授权服务中心销售的标准堆叠套件,将滚筒式烘干机堆叠在洗衣机顶部。

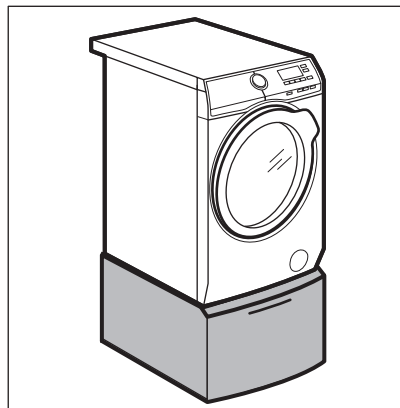
i 通过检查电器的深度来验证兼容的堆叠套件。

堆叠套件只能与配件随附的小册子中指定的电器一起使用。

请仔细阅读电器和配件随附的说明书。

警告!
请勿将滚筒式烘干机置于洗衣机下面。

16.4 带抽屉的基座





可抬升您的电器，使装入和取出衣物更容易。

抽屉可用于衣物存放，例如：毛巾、清洁用品等。

请仔细阅读附件随附的说明书。

17. 环保信息

请回收再利用带有  符号的材料。请将包装材料放在适当的回收箱中加以回收再利用。请回收再利用废弃电气和电子产品，为保护环境及人体健康贡献力量。

请勿将标有  符号的电器与生活垃圾一同处置。

请将该产品送到当地的回收站或联系市政部门。

| ZH | 洗衣机 主要部件 | 有害物质 | | | | | | |
|----|------------------------|------|---|---|-----|------|-------|--|
| | | 铅 | 汞 | 镉 | 六价铬 | 多溴联苯 | 多溴二苯醚 | |
| | 箱体 (含后面板) | ○ | ○ | ○ | ○ | ○ | ○ | |
| | 洗涤组 (含滚筒、缸体、加热器、滑轮) | X | ○ | ○ | ○ | ○ | ○ | |
| | 风扇和电机 (含皮带) | X | ○ | ○ | ○ | ○ | ○ | |
| | 风道 (含过滤器) | X | ○ | ○ | ○ | ○ | ○ | |
| | 液压装置 (含软管、压力开关、电磁阀、水泵) | X | ○ | ○ | ○ | ○ | ○ | |
| | 控制机构 | X | ○ | ○ | ○ | ○ | ○ | |
| | 门体 (含铰链和门锁) | X | ○ | ○ | ○ | ○ | ○ | |
| | 冷凝器和水槽 | ○ | ○ | ○ | ○ | ○ | ○ | |
| | 线速、电源线 | X | ○ | ○ | ○ | ○ | ○ | |
| | 顶盖 | ○ | ○ | ○ | ○ | ○ | ○ | |

说明：

1. 本表格按照SJ/T-11364-2014的规定编制。
2. ○ 表示该有害物质在该部件所有均质材料中的含量在GB/T26572-2011规定的限量要求以下。
3. X 表示该有害物质至少在该部件的某一均质材料中的含量超出GB/T26572-2011规定的限量要求。
4. 上表中打 X 的部件，由于技术原因目前无法实现替代，今后随着技术进步，将实现替代或改进。
5. 本产品在日常使用情况下，环保使用期限为15年。

www.aeg.cn



157007921-A-292018



AEG