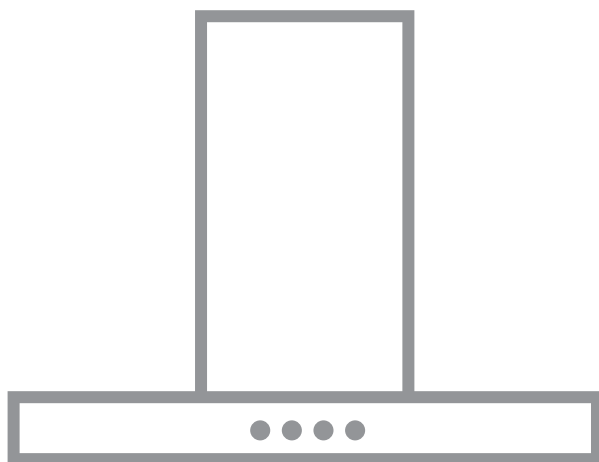


用户手册



感谢您选择AEG产品。百年以来，AEG始终秉承着“Perfekt in Form und Funktion”设计美学与卓越性能的完美融合的品牌理念，致力于科技创新，极致体验，臻于美味，品鉴非凡。

目录

1. 建议与提示.....	1-5
2. 使用说明.....	5
3. 安装.....	5
4. 保养.....	5-8
5. 控制按钮.....	8-9
6. 照明.....	9
7. 故障排除.....	11-10

使用产品前请仔细阅读本使用说明书，并请妥善保管。
产品请以实物为准、如有变更、恕不另行通知。

重要信息

请始终使用原厂配件。在联系我们的授权服务中心时，请确保提供下列信息：型号、PNC和序列号。您可在铭牌上找到这些信息。



警告/安全警示信息



一般信息和温馨提示





环保信息

故障排除

预期用途

请仔细阅读这些说明。只有这样才能安全正确地操作电器。请保留说明手册和与安装说明，以备日后使用或供下一任所有者使用。本电器仅在根据安全说明正确安装后方可安全使用。安装人员负责确保电器在其安装位置完美运行。本电器仅适用于居家使用和家庭环境。本电器不适宜室外使用。请勿让电器在运作期间无人看管。对于因使用不当或操作不当造成的损坏，制造商概不负责。可使用本电器的最高高度为海拔2000米。输送废气时，必须遵守官方和法律法规(例如国家建筑法规)。8岁以上儿童或肢体、感官或精神有缺陷的人士以及缺乏经验或知识的人士，应在有人监督或在其安全负责人给予其电器使用安全指导并了解相关危险的情况下才可使用本电器。禁止儿童在电器上方或周围玩耍。除非儿童年满15岁并受到监督，否则不得清洁本电器或进行一般维护。请让8岁以下儿童与电器和电源线保持安全距离。拆包后，请检查电器是否损坏。如电器在运输中已损坏，请勿连接。本电器不适宜用外部定时器或遥控器操作。

环境问题

使用  符号回收材料。将包装放入适用容器中进行回收。帮助保护环境和人类健康并对电气和家用电器废弃物进行回收利用。请勿将带有  符号的电器与生活垃圾一同丢弃。将产品退回当地回收机构或联系处理生活垃圾的市政部门及购买此产品的商店。

1. 安全信息

- **警告-窒息危险！** 包装材料对儿童会造成危险。切勿让儿童玩耍包装材料。
- **警告-致命危险！** 烟气倒吸会引起中毒危险。如电器在处于排风模式的同时与依靠室内空气运作的生热电器一同使用，请始终确保室内具备充足的新鲜空气。依靠室内空气运作的生热电器(例如，燃气、燃油、木材或燃煤加热器，连续流加热器或热水器)消耗所在室内的空气并通过排气系统将废气排放到室外(例如，一座烟囱)。
在吸油烟机开启的情况下，可从厨房和附近房间中抽出室内空气-如没有充足的新鲜空气则会形成局部真空。来自烟囱或排气井的有毒气体被回吸到起居区。
- **警告-致命危险！** 因此必须始终确保充足空气的进入。
- **警告-致命危险！** 仅依靠进气/排气壁箱将无法确保房间气压符合限值。安全操作仅在生热电器安装位置的局部真空度不超过4帕(0.04 毫巴)时才能实现。当燃烧所需的空气能够通过无法密封的开口进入房间，例如通过门、窗、进气/排气壁箱或其它技术手段，就可达

到这个要求。

在任何情况下, 都请咨询负责烟囱的烟囱清洁人员。他可评估房屋的整体通风情况并能对合适通风措施的采取做出建议。如吸油烟机只使用循环空气模式, 则操作不受限制。

- 警告 - 起火危险! 滤网中的油脂沉积物可能会起火。请按照说明清洁设电器。请遵循清洁间隔期。切勿在未装油脂滤网情况下使用电器。
- 警告 - 起火危险! 油脂滤网中的油脂沉积物可能会起火。至少每月清洁一次油脂滤网。切勿在未装油脂滤网情况下使用电器。
- 警告 - 起火危险! 非再生型活性炭滤网可能会在烤箱中起火。切勿尝试对非再生型活性炭滤网进行再生。仅对可再生型活性炭滤网进行再生。
- 警告 - 起火危险! 油脂滤网中的油脂沉积物可能会起火。切勿在电器附近使用明火(例如, 酒精燃烧方式的烹饪)。除非使用密封且不可移动的盖板, 否则请勿将本电器安装在固体燃料(例如木头或煤炭)加热器附近。切勿有飞火。
- 警告 - 起火危险! 热油的起火速度极快。切勿让油在无人监管的情况下烧热。切勿用水扑灭燃烧的油。关断加热板。使用盖子、灭火毯或类似物品小心扑灭火焰。
- 警告 - 起火危险! 如燃气型燃烧器在上面未放置任何炊具的情况下点燃, 可能会积聚大量热量。安装在灶具上方的通风电器可能会损坏或起火。只可在上面置有炊具的情况下使用燃气型燃烧器。
- 警告 - 起火危险! 同时使用多个燃气型加热板会产生大量热量。安装在灶具上方的通风电器可能会损坏或起火。通风电器只能与不超过以下值的燃气型加热板组合使用:
 - 最多五台单燃烧器
 通风电器只能与不超过以下值的75厘米燃气型加热板组合使用:
 - 最大输出总量: 11.9千瓦
 - 后置炉盘的最大输出总量: 4.7千瓦
 - 炒锅的最大输出总量: 4.2千瓦
 通风电器只能与不超过以下值的90厘米燃气型加热板组合

使用：



- 最大输出总量：13.7千瓦
- 后置炉盘的最大输出总量：4.7千瓦
- 炒锅的最大输出总量：6千瓦

- 警告-灼伤危险！易触及部件会在电器运转时变得非常灼热。切勿碰触灼热部件。请将儿童置于安全距离之外。
- 警告-受伤危险！电器内的部件可能会有锋利边缘。请戴上防护手套。
- 警告-受伤危险！放置于电器上的物件可能会翻倒。请勿在电器上置放任何物件。
- 警告-受伤危险！LED灯发出的灯光会引起炫目从而损伤眼睛(危险组1)。直射点亮的LED灯的时间请勿超过100秒。
- 警告-受伤危险！电器收回和伸出时可能会发生卡塞危险。电器收回和伸出时,切勿触入电器的移动区域。请将儿童置于安全距离之外。
- 警告-受伤危险！放置在电器移动区域内的炊具可能掉落。倒出的热液体可能会造成受伤。请勿在电器移动区域内置放任何炊具。
- 警告-受伤危险！炊具和炉灶会变得非常灼热。切勿越过热炉灶或拿持热炊具。
- 警告-电击危险！故障电器可能会导致电击危险。切勿接通故障电器。拔下电器的电源插头或断开保险丝盒中的断路器。联系售后部门。
- 警告-电击危险！修理不当是非常危险的。只能由经过我们培训的售后服务人员来维修电器和更换损坏的电源线。如电器发生故障,请断开电器的电源插头或断开保险丝盒中的断路器。联系售后部门。
- 警告-电击危险！请勿使用高压清洁器或蒸汽清洁器,以防触电。
- 当吸油烟机与燃烧燃气或其他燃料的炉灶同时使用时,房间必须通风良好(该条不适用于把气体排回室内的吸油烟机)；

- 关于吸油烟机清洗的周期和方法的详细说明；
- 如果不按说明书规定方法清洗，吸油烟机有起火的危险；
- 禁止炉火直接烘烤吸油烟机。
- 吸油烟机排除的气体不应排到用于排出燃烧燃气或其他燃料的烟雾使用的热烟道中（该条不适用于把气体排回室内的吸油烟机）
- 炉灶上烹调器具的支承面与吸油烟机最低部位的最小距离，如果吸油烟机安装在燃气炉灶上方，该距离应至少为65cm，如燃气炉灶安装说明规定了较大的安装距离，则对此应予考虑；
- 必须说明器具排出气体的方法
- 损坏原因注意事项！因腐蚀而造成的损坏危险。烹饪时必须开启电器，避免出现冷凝现象。冷凝可产生腐蚀损坏。因电子线路受潮而造成的损坏危险。切勿用湿布清洁操作控件。清洁不当而造成的表面损坏。只可沿着纹理方向清洁不锈钢表面。请勿使用任何不锈钢清洁剂清洁操作控件。烈性或腐蚀性清洁剂而造成的表面损坏。请勿使用腐蚀性清洁剂。当电器伸出或收回时，放置在电器上的物件可能会损坏电器或邻近灶面。请勿电器的移动部件上置放任何物件。


2. 使用

吸油烟机用于抽吸烹饪产生的烟雾和蒸气。随附安装手册根据您的型号指示要使用


的版本，带外部疏散的抽吸版本或或带内部再循环的过滤装置.


3. 安装


主电源必须与位于机罩内部的铭牌上指示的额定值相符。如有安装插头，则将其连接到符合当前法规的插座上并放置在可触及的区域中。如未配备插头（直接电源连接）或插头位于可触及的区域，则在安装后请按照标准使用双极开关，以确保按照安装说明在与过电流类别III有关的条件下完全断开电源。


 **警告！**在将机罩电路重新连接至电源并检查有效功能之前，请始终检查电源线是否正确组装。

4. 维护

 **警告-灼伤危险！**电器在运行过程中会变得非常灼热。请在清洁之前让电器冷却。

 **警告 - 电击危险！**潮气渗入可能会导致触电。仅可用湿布清洁电器。清洁前，请拔下电源插头或断开保险丝盒中的断路器。

 **警告-电击危险！**请勿使用高压清洁剂或蒸汽清洁剂，以防触电。

 **警告-受伤危险！**电器内的部件可能会有锋利边缘。请戴上防护手套。

4.1 清洁剂

为确保使用正确的清洁剂，以不会对不同表面造成损坏，请注意表中信息。请勿使用任何以下物品：

- 烈性或腐蚀性清洁剂，
- 高酒精含量的清洁剂，
- 粗糙的擦布或清洁海绵，
- 高压清洁剂或蒸汽清洁剂。



新海绵布在使用前应清洗彻底。

遵循清洁剂中所附说明与警告进行操作。

区域	清洁剂
不锈钢	热肥皂水： 使用洗碗布清洁，然后用软布擦干。 只可沿着打磨方向清洁不锈钢表面。 不锈钢清洁专用产品可从我们的售后部门或专业零售商处获取。使用软布薄薄涂抹一层清洁产品。
油漆表面	热肥皂水： 使用洗碗布清洁并用软布/毛巾擦干。 请勿使用不锈钢清洁剂。
铝材和塑料	玻璃清洁剂。 使用软布清洁。
玻璃	玻璃清洁剂。 使用软布清洁。请勿使用玻璃刮刀。
控件	热肥皂水： 使用洗碗布清洁并用软布/毛巾擦干。 潮气渗入可能会导致触电。 潮气渗入会导致电器损坏。 请勿使用软布清洁控件。 请勿使用不锈钢清洁剂。


4.2 饱和显示屏

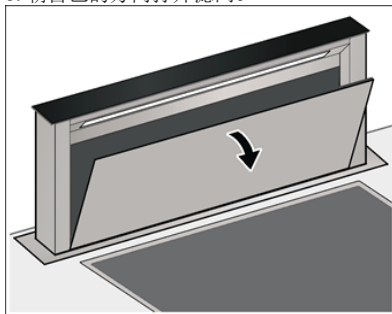
当金属油脂滤网或活性炭滤网饱和时，相应的符号将点亮或闪烁：

- 金属油脂滤网：  将持续点亮
- 活性炭滤网：  将闪烁

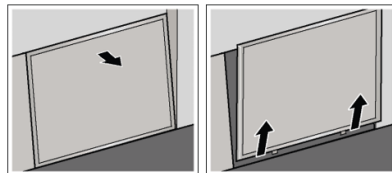
无需等待即可清洁金属油脂滤网或更换或再生活性炭滤网。

4.3 拆除金属油脂滤网

1. 触摸 .
2. 触摸 0.
3. 朝自己的方向打开滤网。

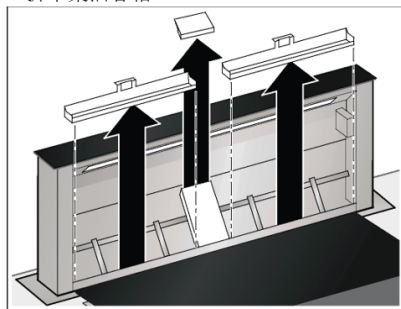


4. 从托架上拆下滤网、

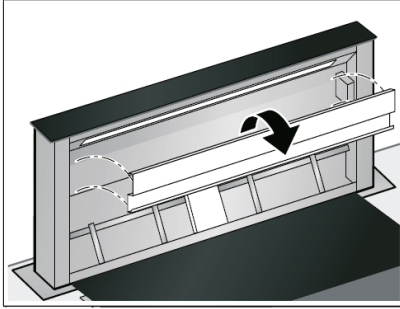


提示：油脂可能积聚在滤网支架的底部。将滤网保持在水平状态，以防止油脂滴落。

5. 拆下集油容箱。



6. 为了更有效地进行清洁, 请卸下防护板。



7. 清洁金属油脂滤网、集油容箱、防护板和滤网盖。

8. 拆下滤网后, 清洁电器内部。

4.4 清洁金属油脂滤网和集油容箱

⚠警告 - 起火危险! 油脂滤网中的油脂沉积物可能会起火。**至少每月清洁一次油脂滤网。**切勿在未装油脂滤网情况下使用电器。

提示

- 请勿使用任何腐蚀性、酸性或碱性清洁剂。
- 清洁金属油脂滤网时, 还用用湿布清洁电器中金属油脂滤网的支架。
- 金属油脂滤网可在洗碗机中清洗或用手清洗。

在洗碗机中清洗:

提示: 如果将金属油脂滤网放在洗碗机中清洗, 可能会出现轻微褪色。这不会影响金属油脂滤网的功能。

- 请勿将积满油污的金属油脂滤网与烹饪器具一同清洁。
- 请将金属油脂滤网松散地放在洗碗机中。金属油脂滤网不得拥挤置放。

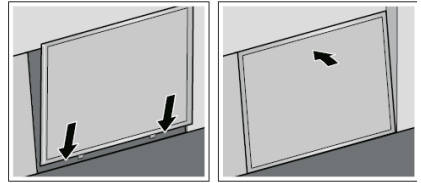
用手清洗:

提示: 可使用特殊的油脂溶剂清洗顽固污渍。可通过线上商店订购。

- 将金属油脂滤网浸泡在热肥皂水中。
- 用刷子清洁滤网然后冲洗彻底。
- 沥干金属油脂滤网上的水。

4.5 安装金属油脂滤网

1. 插入集油容箱。
2. 插入金属油脂滤网。



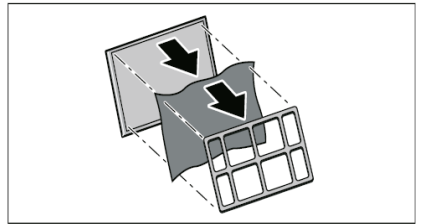
3. 关闭滤网罩。

4.6 拆除活性炭滤网(仅在循环空气模式下)

活性炭滤网必须定期再生或更换, 以确保继续有效消除异味。电器上的饱和度指示器将告诉您多久需执行一次操作。

活性炭滤网应至少每2个月进行一次再生或更换。

1. 拆下金属油脂滤网。
2. 拆下格栅和金属油脂滤网。



4.7 再生活性炭滤网。

活性炭滤网必须定期再生或更换, 以确保继续有效消除异味。电器上的饱和度指示器将告诉您多久需执行一次操作。

活性炭滤网应至少每2个月进行一次再生或更换。

⚠警告 - 起火危险! 非再生型活性炭滤网可能会在烤箱中起火、切勿尝试对非再生型活性炭滤网进行再生。仅对可再生型活性炭滤网进行再生。

提示: 可再生型活性炭滤网最多可再生十次。

提示: 活性炭滤网再生时可能会产生异味。确保房间通风良好并打开窗户。

提示: 如果已再生的空气再循环滤网掉下或脱落, 可能会损坏。损坏并不总是从外部可见。处置并更换掉下或脱落的任何已再生的空气再循环滤网。

⚠小心! 潮气渗入活性炭滤网而造成的损坏风险。切勿在洗碗机中或用湿布清洁活性炭滤网。

1. 如果活性炭滤网无法再生, 请订购新的可再生型活性炭滤网并替换旧的。


2. 使用空气再循环模式在烤箱(预热)中于100摄氏度下将活性炭滤网加热1小时。
3. 将活性炭滤网冷却。

4.8 安装活性炭滤网。

1. 将活性炭滤网放在金属油脂滤网上。
2. 将活性炭滤网固定在格栅上。

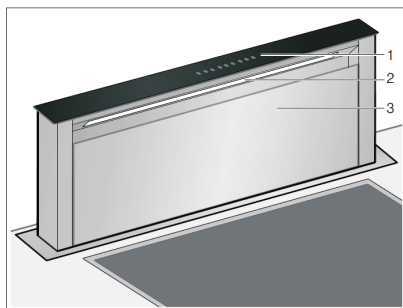
4.9 重置饱和和显示屏

清洁或更换了相关滤网后,请重置饱和和指示器以防止符号闪烁。

1. 确保吸油烟机已打开。
2. 触碰并按住  约3秒。这将重置饱和和指示器。

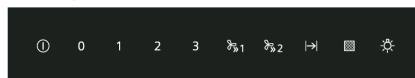
5. 操控

您可以在这里了解您的电器并接收有关配件的信息。



- 1 控制面板
- 2 照明装置
- 3 滤网罩

控制面板



符号	解说
①	收回/伸出电器, 打开/关闭风扇
0	关闭风扇
1	开启风扇设置1
2	开启风扇设置2
3	开启风扇设置3
3/1	开启强化模式1
3/2	开启强化模式2
→	开启风扇运行
	饱和和指示器
	打开/关闭照明装置

5.1 首次使用 之前

使用新电器之前,必须应用某些设置。


初次使用:

- 切换显示屏为循环空气模式

对于空气再循环模式,必须相应地切换电子控制器显示屏:

1. 检查吸油烟机是否已连接并关闭。
2. 触摸 ①
3. 触摸 0.

4. 触摸并按住  至少3秒钟。

 会闪烁: 电子控制器现已切换到空气再循环模式。

- 切换显示屏为排气模式

1. 检查吸油烟机是否已连接并关闭。
2. 触摸
3. 触摸 0.
4. 触摸并按住至少3秒钟。

! 将被点亮; 电子控制器现已切换到排气模式。

5.2 操作电器

本电器仅在完全伸出后才能运作。

提示: 开始烹饪时请先开启吸油烟机,烹饪完成后过几分钟再将其关闭。这是清除厨房油烟最有效的方法。

5.3 伸出/收回电器:


警告-受伤危险! 电器收回和伸出时可能会发生卡塞危险。电器收回和伸出时,切勿触入电器的移动区域。请将儿童置于安全距离之外。

警告-受伤危险! 放置在电器移动区域内的炊具可能掉落。倒出的热液体可能会造成受伤。请勿在电器移动区域内置放任何炊具。

提示: 如果暂时断开电器的电源,它将完全收回。

- 伸出电器

1. 从移动区域移除所有物件。


2. 触摸 。

电器将会完全伸出。风扇将从设置2开启。照明装置将打开。

- 收回电器

提示: 滤网罩将会完全闭合。

1. 从移动区域移除所有物件。

2. 触摸 。

电器将会完全收回照明装置与风扇将自动关闭。

5.4 设置风扇

提示: 始终调整风扇强度以满足当前条件。如大量蒸汽或烟雾聚集,请选择高风风扇设置。

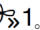
-开启触摸1、2 或3。

-关闭触摸0。

5.5 强化设置

如有大量气味和烟雾/蒸气,可使用强化设置。

-开启

1. 触摸 1。

提示: 强化模式运行约7分钟。此时间过后,电器备将切换回风扇设置3。

2. 触摸 2。

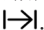
提示: 强化模式运行约7分钟。此时间过后,电器备将切换回风扇设置3。

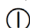

-关闭

触摸1、2或3,强化模式停用。

5.6 风扇持续运行时间

提示: 如启用强化模式,风扇将无法启用。

1. 触摸 。

和 , 风扇将继续以设置1运行10分钟,然后在此时间过后自动关闭。如果照明装置已打开,则在经过运行时间后也将关闭照明装置。

2. 触摸 或 。

风扇运行将在剩余运行时间结束之前结束。

3. 风扇运行结束后,触摸 。

电器将会完全收回

5.7 照明装置

照明装置的打开与关闭可以与通风无关。

按下  按钮。

6. 照明装置

机盖上配备了基于LED技术的照明装置。

LED灯可确保最佳照明效果,其使用寿命是传统灯的10倍并可节省90%的电能。

 **小心!** 请勿直视LED灯。

要更换灯,请联系授权的备件中心。

7. 故障排除

故障通常具备简单说明。在致电售后服务之前, 请阅读以下说明。


⚠ 警告-电击危险! 修理不当是非常危险的。只能由经过我们培训的售后服务人员来维修电器和更换损坏的电源线。如电器发生故障, 请断开电器的电源插头或断开保险丝盒中的断路器。联系售后部门。

如有进水怎么办。

如在烹饪或清洁期间有水进入电器, 请按照以下步骤操作:

1. 关掉电器。
2. 打开地板柜并清除漏水。
3. 让电器保持关闭24小时。在此时间之后, 可在无限制情况下再次使用电器。

故障表

问题	可能原因	解决方案
电器无法运作	插头未插入。	将电器连接至电源
电器无法运作	停电	检查其它厨房电器是否运作正常
电器无法运作	保险丝故障	在保险丝盒中检查以确保电器保险丝正常
电器无法开启。	滤网罩无法闭合。	完全关闭滤网罩。
电器无法伸出或收回。	断路器的电气盒出现故障。	致电售后服务。
按钮照明无法运作。	控制单元出现故障。	致电售后服务。
照明无法运作。	LED灯损坏。	致电售后服务。
 显示屏中闪烁或点亮。	油脂滤网或活性炭滤网已饱和。	清洁滤网或更换活性炭滤网。 (第9页的清洁与维护)

AEG家用电器“三包”服务指南

AEG家用电器“三包”标准

- 为保证使用AEG家用电器的消费者获得满意的售后服务，本公司将严格遵守国家颁布的有关法律，遵照《中华人民共和国消费者权益保护法》、《中华人民共和国产品质量法》、《部分商品修理更换退货责任规定》和有关法规制定如下“三包”标准。

问题	三包有效期(年)		主要部件名称
	整机	主要部件	
电冰箱	1	3	压缩机、温控器、蒸发器、冷凝器、毛细管、过滤器、显示模块、电源模块、变频模块、LED灯模块、风扇电机、电磁阀、自动制冰机、温度传感器、化霜加热器、化霜保护器、电动风门
洗衣机/干衣机	1	3	电机、电容器、电源模块、控制模块、显示模块、变频模块、压缩机、温控器、蒸发器、冷凝器、毛细管、加热管
吸油烟机	1	3	电机、电源模块、控制模块、变频模块
燃气灶	1	3	燃气阀组件（阀体 电磁安全阀 热电偶 微动开关等）、电源模块、显示模块、玻璃台面
嵌入式电灶	1	3	电源模块、控制模块、显示模块、加热丝、控温装置、玻璃面板
微波炉	1	3	电机、磁控管、显示模块、电源模块
嵌入式咖啡机	1	3	电源模块、显示模块、加热丝、控温装置、研磨电机、酿造电机、加热管
嵌入式烤箱	1	3	电源模块、显示模块、加热丝、控温装置、散热电机、背部电机
嵌入式电蒸箱	1	3	电源模块、显示模块、加热丝、控温装置、散热电机、蒸汽发生器
洗碗机	1	3	电源模块、显示模块、洗涤泵、加热器
嵌入式抽屉	1	3	电源模块、显示模块、电机、真空泵
吸尘器	1	3	电源模块、控制模块、电机
去渍笔	1	-	-

- 一、 整机免费保修壹年，主要部件保修期详见上表（有效期自发票开具之日算起）。
- 二、 对于为社会集团消费和生产消费购买的家用电器用户，其“三包”有效期为整机保修六个月。
- 三、 本公司降价销售有外观瑕疵但不影响正常使用的家用电器，对其降价部位不再实行“三包”责任。
- 四、 下列情况，不属于“三包”范畴之列，但可实行收费修理。

- 消费者搬运、安装、使用、维护、保管不当而损坏的。
- 自行或非经本公司授权维修中心拆修而造成损坏的。
- 无“三包”凭证及有效发票的。
- “三包”凭证型号与修理产品型号不符或涂改的
- 因不可抗力造成产品损坏的。

注释：消费者是指购买、使用本公司家用电器，并将本公司家用电器用于生活消费的个人和进行生活消费的单位；或者在接受本公司服务的个人和进行生活消费的单位。

广东德易捷电器有限公司

预约安装维修服务及产品信息咨询

全国统一客户服务热线：**400 858 3388**

www.aeg.cn



LIB0173645 Ed. 1/21

AEG